



TOROS ÜNİVERSİTESİ
SAĞLIK HİZMETLERİ MESLEK YÜKSEKOKULU

KURUM İÇ DEĞERLENDİRME RAPORU

2025

KURUM HAKKINDA BİLGİLER

- KURUM HAKKINDA BİLGİLER
 - KURUM HAKKINDA BİLGİLER

BİR ÖNCEKİ BGBR DEĞERLENDİRMESİ

- Liderlik, Yönetim ve Kalite Güvencesi Sistemi iyileştirme yapılan alanlar
 - Liderlik, Yönetim ve Kalite Güvencesi Sistemi iyileştirme yapılan alanlar
- Eğitim-Öğretim Alanında Yapılan İyileştirmeler
 - Eğitim-Öğretim Alanında Yapılan İyileştirmeler
- Ar-Ge Alanında Yapılan İyileştirmeler
 - Ar-Ge Alanında Yapılan İyileştirmeler
- Toplumsal Katkı Alanında Yapılan İyileştirmeler
 - Toplumsal Katkı Alanında Yapılan İyileştirmeler

LİDERLİK, YÖNETİM VE KALİTE GÜVENCESİ SİSTEMİ

- A.1 . Liderlik ve Kalite
 - A.1.2. Kamuoyunu bilgilendirme ve hesap verebilirlik
- A.2 . Misyon ve Stratejik Amaçlar
 - A.2.1. Misyon, vizyon, stratejik amaç ve hedefler
 - A.2.2 Kalite güvencesi; eğitim ve öğretim; araştırma ve geliştirme; toplumsal katkı ve uluslararasılaştırma politikaları ve kurumsal performans yönetimi
- A.3. İç Kalite Güvencesi
 - A.3.1. Kalite Komisyonu ve Alt Komisyonlar
- A.4. Paydaş Katılımı
 - A.4.1. İç ve dış paydaş katılımı
 - A.4.2 Öğrenci geri bildirimleri
 - A.4.3. Mezun ilişkileri yönetimi
- A.5. Uluslararasılaşma
 - A.4.1. Uluslararasılaşma politikası ve Performansı

EĞİTİM-ÖĞRETİM

- B.1. Programların Tasarımı ve Onayı
 - B.1.1. Programların tasarımı ve onayı
 - B.1.2. Programın ders dağılım dengesi ve AKTS
 - B.1.3. Ders kazanımlarının program çıktılarıyla uyumu
 - B.1.4. Programların izlenmesi ve güncellenmesi
- B.2. Programların Yürütülmesi (Öğrenci Merkezli Öğrenme, Öğretme ve Değerlendirme)
 - B.2.1. Öğretim yöntem ve teknikleri
 - B.2.2. Ölçme ve değerlendirme sistemi
 - B.2.3. Öğrenci kabulü, önceki ve informal öğrenmenin tanınması ve kredilendirilmesi
- B.3. Öğrenci Merkezli Öğrenme, Öğretme ve Değerlendirme
 - B.3.1. Öğrenme ortamı ve kaynakları
 - B.3.2. Akademik destek hizmetleri
 - B.3.3. Dezavantajlı gruplar
- B.4. Öğretim Kadrosu
 - B.4.1. Öğretim yetkinlikleri ve gelişimi

ARAŞTIRMA ve GELİŞTİRME

- C.1 Araştırma Stratejisi
 - C.1.1. Birimin araştırma politikası, hedefleri ve stratejisi
 - C.1.2. Birimin Araştırma Kaynakları
- C.2. Araştırma Performansı
 - C.2.1. Öğretim elemanı performans değerlendirmesi
 - C.2.2. Araştırma performansının izlenmesi ve iyileştirilmesi

TOPLUMSAL KATKI

- D.1. Toplumsal katkı politikası, hedefleri ve stratejisi
 - Toplumsal katkı politikası, hedefleri ve stratejisi
- D.2 Toplumsal katkı performansının izlenmesi ve iyileştirilmesi
 - Toplumsal katkı performansının izlenmesi ve iyileştirilmesi

SONUÇ ve DEĞERLENDİRME

- SONUÇ ve DEĞERLENDİRME
 - SONUÇ ve DEĞERLENDİRME

KURUM HAKKINDA BİLGİLER

KURUM HAKKINDA BİLGİLER

Toros Üniversitesi, 07 Temmuz 2009 tarih ve 27281 Sayılı Resmi Gazete 'de yayınlanan 23.06.2009 tarihinde TBMM'de kabul edilen 5913 Sayılı Yüksek Öğretim Kurumları Teşkilatı Kanununda Değişiklik Yapılmasına Dair Kanun'un 1. Maddesi gereği 28.03.1983 tarih ve 2809 sayılı Yükseköğretim Kurumları Teşkilatı Kanunu' na Ek Madde 111 ile Mersin Eğitim Vakfı tarafından kurulmuştur. Aynı kanun ile Toros Üniversitesi Rektörlüğü' ne bağlı olarak; Mühendislik Fakültesi, İktisadi – İdari ve Sosyal Bilimler Fakültesi, Güzel Sanatlar Fakültesi, İletişim Fakültesi, Teknoloji ve İşletme Yüksekokulu, Yabancı Diller Yüksekokulu, Meslek Yüksekokulu, Sağlık Hizmetleri Meslek Yüksekokulu, Lisansüstü Eğitim Enstitüsü kurulmuştur.

Sağlık Hizmetleri Meslek Yüksek Okulu bünyesinde; Yükseköğretim Kurulu Başkanlığı Eğitim-Öğretim Daire Başkanlığının 25/03/2021 tarih ve E-75850160-101.02.05-23003 sayılı Kararı ile 2547 Sayılı Kanun'un 2880 Sayılı Kanunla değişik 7/d-2 maddesi uyarınca alınan kararla Tıbbi Hizmetler ve Teknikler Bölümü altında, Ameliyathane Hizmetleri, Anestezi, Diyaliz, İlk ve Acil Yardım, Optisyenlik, Tıbbi Görüntüleme Teknikleri ve Tıbbi Laboratuvar Teknikleri, Elektronik ve Otomasyon Bölümü altında Biyomedikal Cihaz Teknolojileri Programı, Çocuk Bakımı ve Gençlik Hizmetleri Bölümü altında Çocuk Gelişimi, Dişçilik Hizmetleri Bölümü altında Ağız ve Diş Sağlığı, Terapi ve Rehabilitasyon Bölümü altında Fizyoterapi programları bulunması uygun görülmüştür.

2025-2026 eğitim-öğretim döneminde ise Tıbbi Hizmetler ve Teknikler Bölümü altında, Ameliyathane Hizmetleri, Anestezi, Diyaliz, İlk ve Acil Yardım, Optisyenlik, Tıbbi Görüntüleme Teknikleri ve Tıbbi Laboratuvar Teknikleri, Çocuk Bakımı ve Gençlik Hizmetleri Bölümü altında Çocuk Gelişimi, Dişçilik Hizmetleri Bölümü altında Ağız ve Diş Sağlığı, Terapi ve Rehabilitasyon Bölümü altında Fizyoterapi programları ile aşağıdaki şekilde görüleceği üzere 4 bölüm ve 10 program ile hizmet vermeye devam etmektedir.

[Sağlık Hizmetleri Meslek Yüksekokulu](#), tüm çalışanlarının, eğitim-öğretim ve idari faaliyetlerde, yüksekokulun temel değerlerine uygun hareket etmesini ister ve bekler. Bu temel değerler şunlardır:

- Akademik mükemmeliyet ve akademik etki
- Yüksek kalitede eğitim ve araştırma
- Yaşamları değiştiren ve bilgiyi derinleştiren bilim
- Yaratıcılık ve yenilikçilik
- Geleceğe odaklanma
- Kapsayıcılık, çeşitlilik, dürüstlük, açıklık
- Hoşgörü ve fikirlerin serbest değişimi
- Toplumsal (sosyal) ve uluslararası yükümlülük
- Her bireyin yeteneğine ve bakış açısına saygı
- Akademik özgürlük ve sorumluluk
- Etik davranış, çağdaş ve evrensel değerlere saygı
- Paylaşılan yönetim
- Vizyoner liderlik
- Sürekli stratejik planlama, sürekli iyileştirme
- Sürdürülebilir üretkenlik
- Örgütsel ve bireysel öğrenme
- Güçlü altyapı ve sistemler

2025- 2026 eğitim-öğretim yılında kadrolu 39 ve dışardan saat ücretli ders veren 18 akademik personel olmak üzere 57 akademik personel vardır. Toplam 10 programda öğrenci olup, öğretim görevlisi başına düşen öğrenci sayısı 28,03 olarak hesaplanmıştır. Kadrolu öğretim elemanı yıllık ortalama ders saati haftalık 8,58'dir.

Ayrıca Yüksekokul bünyesinde 2 idari personel görev yapmaktadır.

Yüksekokul Sekreteri: Hüseyin DURAN

Sekreter: Sema ERTUĞRUL ÖRNEK

[Sağlık Hizmetleri Meslek Yüksekokulu'nun yönetim kadrosu...](#), yüksekokulun akademik, idari ve yönetsel faaliyetlerini planlamak, yürütmek ve denetlemekle görevli yöneticilerden oluşmaktadır. Bu kadroda yüksekokul müdürü, müdür yardımcıları ve yüksekokul sekreteri yer almakta olup, eğitim-öğretim süreçlerinin etkin ve verimli şekilde yürütülmesi hedeflenmektedir. Yönetim kurulu ve yüksekokul kurulu ise akademik karar alma süreçlerinde görev alarak yüksekokulun gelişimine katkı sağlamaktadır.

Yönetim Kadrosu

Görev	İsim
Müdür	Dr. Öğr. Üyesi Dilan SARP KAYA
Müdür Yardımcısı	Dr. Öğr. Üyesi Yağmur SÜRME Lİ
Müdür Yardımcısı	Öğr. Gör. Dr. Turgay ARSLAN
Yüksekokul Sekreteri	Hüseyin DURAN
Sekreter	Sema ERTUĞRUL

Yüksekokul Yönetim Kurulu

Görev	İsim
Müdür	Dr. Öğr. Üyesi Dilan SARP KAYA
Müdür Yardımcısı	Dr. Öğr. Üyesi Yağmur SÜRME Lİ
Müdür Yardımcısı	Öğr. Gör. Dr. Turgay ARSLAN
Üye	Prof. Dr. Abdullah ÖZYURT
Üye	Dr. Öğr. Üyesi Neslihan ÖZCANARSLAN

Üye	Doç. Dr. Efdal OKTAY GÜLTEKİN
-----	-------------------------------

Yükseköğretim Kurulu

Görev	İsim
Müdür	Dr. Öğr. Üyesi Dilan SARP KAYA
Müdür Yardımcısı	Dr. Öğr. Üyesi Yağmur SÜRME Lİ
Müdür Yardımcısı	Öğr. Gör. Dr. Turgay ARSLAN
Çocuk Bakımı ve Gençlik Hizmetleri Bölüm Başkanı	Öğr. Gör. Güzin AYAN
Dişçilik Hizmetleri Bölüm Başkanı	Öğr. Gör. Aslı Burçin DEMİR
Elektronik ve Otomasyon Bölüm Başkanı	Öğr. Gör. Dilan SARP KAYA
Terapi ve Rehabilitasyon Bölüm Başkanı	Öğr. Gör. Ümit YÜZBAŞIOĞLU

Olgunluk Değeri: 5 İçselleştirilmiş, sistematik, sürdürülebilir ve örnek gösterilebilir uygulamalar bulunmaktadır.

Kanıtlar

<https://toros.edu.tr/sayfalar/saglik-hizmetleri-meslek-yuksekokulu-yonetim>

[YÜKSEKÖĞRETİM HAKKINDA - TOROS ÜNİVERSİTESİ](#)

BİR ÖNCEKİ BGBR DEĞERLENDİRMESİ

Liderlik, Yönetim ve Kalite Güvencesi Sistemi iyileştirme yapılan alanlar

Liderlik, Yönetim ve Kalite Güvencesi Sistemi iyileştirme yapılan alanlar

Liderlik, Yönetim ve Kalite Güvencesi Sistemi iyileştirme yapılan alanlar

2024 BGBR kapsamında, birimin kalite güvence sistemi ve stratejik hedefleri doğrultusunda yapılan değerlendirmeler sonucunda gelişmeye açık yönler belirlenmiş, bu yönlerle ilişkin öneriler geliştirilmiş ve öneriler doğrultusunda gerçekleştirilen iyileştirmeler tablo halinde sunulmuştur. Söz konusu iyileştirmeler, PUKÖ döngüsü esas alınarak planlanmış, uygulanmış ve izlenmiş olup kalite süreçlerinin etkinliğinin artırılması amaçlanmıştır.

Gelişmeye Açık Yanlar	İyileştirmeler
<p>Kalite komisyonunun, kalite koordinatörlüğü güncel kararlarına dayanarak güncellenmesi gelişmeye açık bir yön olarak değerlendirilebilir.</p> <p>Kalite koordinatörlüğünün son kararına göre; birim yöneticileri (dekan, müdür) eğer senato üyesi ise aynı zamanda kalite komisyonunda yer almamalıdır.</p>	<p>Kalite Koordinatörlüğünün güncel kararları doğrultusunda kalite komisyonunun yapısı gözden geçirilmiş ve komisyon üyelikleri yeniden düzenlenmiştir ve paydaşlara duyurulmuştur.</p> <p>Kalite Güvence Sistemi-Çalışma Grubu/Alt Komisyonların İlanı...</p> <p>Bu kapsamda, senato üyesi olan birim yöneticilerinin (müdür, müdür yardımcıları) PUKÖ döngüsünün “Kontrol” basamağında fakülte/yüksekokul kurulları ve senato aracılığıyla görev almaları nedeniyle kalite komisyonu üyeliklerinden ayrılmaları sağlanmıştır. Böylece kalite komisyonunun daha etkin ve bağımsız bir şekilde “Planla” ve “Uygula” basamaklarına odaklanması amaçlanmıştır. Ayrıca paydaş katılımını güçlendirmek amacıyla kalite komisyonu yapısı yeniden ele alınmış; mezun öğrenci ve dış paydaş temsili sağlanarak komisyonun katılımcı ve kapsayıcı bir yapıya kavuşturulması hedeflenmiştir. Güncellenen komisyon yapısı ilgili kurul kararları doğrultusunda yürürlüğe alınmıştır.</p>
<p>İç ve Dış paydaş anket uygulaması özgün ve pozitif bir uygulamadır. Bununla birlikte anket raporlarının yıllara göre değişiminin analiz edilmesi kalite güvence sistemini güçlendirecektir.</p>	<p>İç ve dış paydaşlara yönelik uygulanan anketler kapsamında elde edilen veriler raporlanmakta olup, özellikle dış paydaş anket sonuçları yıllar bazında ayrı raporlar halinde hazırlanarak paydaşlarla ve ilgili birimlerle paylaşılmaktadır. Bu raporlar aracılığıyla paydaş görüşleri görünür kılınmakta görüşleri ve dönemsel değerlendirmelere temel oluşturmaktadır.</p> <p>SHMYO Danışma Kurulu ve Raporlarının Duyurulması...</p>

Uluslararasılaştırma performansına ilişkin stratejik plan hedefleri bulunması güçlü yöndür. Bununla birlikte performansın ölçülmesine dair var olduğu bildirilen kanıtlara BİDR'unda ulaşılamamıştır.

Birim stratejik planında yer alan uluslararasılaştırma hedefleri doğrultusunda performans göstergelerinin izlenmesine yönelik çalışmalar yürütülmektedir. Uluslararası öğrenci ve akademik hareketlilik, iş birlikleri ve faaliyetler belirlenen göstergeler aracılığıyla ölçülmekte ve değerlendirilmektedir. Bu kapsamda uluslararasılaştırma performansının izlenmesine ilişkin veriler birim stratejik plan raporlarında yer almakta olup, ilgili raporlara BİDR içerisinde atıf yapılmıştır. Ayrıca performans ölçümüne dair kanıtlar BİDR raporuna eklenerek süreçlerin şeffaflığı ve izlenebilirliği güçlendirilmiştir. Böylece uluslararasılaştırma alanındaki faaliyetlerin PUKÖ döngüsü kapsamında sistematik olarak ele alınması sağlanmıştır.

[Uluslararasılaştırmaporu](#)

Olgunluk Değeri: 4 Kurumun genelini kapsayan uygulamaların sonuçları izlenmekte ve ilgili paydaşların katılımıyla iyileştirilmektedir.

Kanıtlar

[KALİTE GÜVENCESİ SİSTEMİ ve YÖNETİM SİSTEMİ BGBR.docx](#)

[4. PUKÖ- Uluslararasılaştırma Koordinatörlüğü İyileştirme.docx](#)

Eđitim-Öđretim Alanında Yapılan İyileřtirmeler

Eđitim-Öđretim Alanında Yapılan İyileřtirmeler

Eđitim-öđretim süreçlerine ilişkin olarak 2024 BGBR kapsamında yapılan deđerlendirmeler sonucunda, programların öđrenme çıktılarının izlenmesi, öđretim yöntem ve tekniklerinin etkinliđi, laboratuvar uygulamalarının yürütülmesi ve program çıktılarının yeterliliklerle uyumu gibi alanlarda gelişmeye açık yönler tespit edilmiştir. Bu doğrultuda belirlenen öneriler çerçevesinde iyileřtirme faaliyetleri planlanmış elde edilen çıktılar tabloda sunulmuştur.

Geliřmeye Açık Yanlar	İyileřtirmeler
<p>Ancak programlar bazında derslerde kullanılan yöntemlerin derslerin öđrenim çıktılarına ulařılıp ulařılmadığına dair bir izleme ve deđerlendirmelere ilişkin kanıtlara rastlanmamıştır. Öđrencilerden ve öđretim elemanlarından alınacak geri bildirimini doğrultusunda güncellemelerin yapılmasında yarar olduđu deđerlendirilmektedir.</p>	<p>Programlar bazında derslerde kullanılan öđretim yöntem ve tekniklerinin ders öđrenme c çıktılarının gerçekleştirilmesine katkısını izlemek amacıyla deđerlendirme mekanizmalarının oluşturulmasına yönelik çalışmalar başlatılmıştır. Bu kapsamda öđrencilerden ve öđretim elemanlarından alınan geri bildirimlerin sistematik hale getirilmesi, ders deđerlendirme anketleri ve dönem sonu deđerlendirme formları aracılığıyla öđrenme çıktılarının gerçekte düzeyinin izlenmesi hedeflenmektedir. Elde edilecek bulgular doğrultusunda öđretim yöntem ve tekniklerinin gözden geçirilmesi ve gerekli güncellemelerin yapılması planlanarak eğitim-öđretim süreçlerinin sürekli iyileřtirilmesi amaçlanmaktadır. Birimler tarafından her bir ders bazında tüm programlarda Bologna Bilgi Paketleri (BBP) güncellenmiş ve bu kapsamda yapılan işlemler ile ilgili tutanaklar kanıtlarda verilmiştir. Akademik birimler tarafından güncellenen BBP'lerine yansıtılan ders kazanımları ile ilgiler kontrol amacı ile Öđrenme ve Öđretme Koordinatörlüğüne iletilmiştir.</p> <p>BBP'lerin Deđerlendirilmek Üzere Öđrenme ve Öđretme Koordinatörlüğü'ne...</p> <p>Ders bazında öđretim elemanı deđerlendirme anketi raporu...</p>
<p>Laboratuvar kapasitesinin program bazında yeterliliđini sağlamak amacı ile öđrencilerin gerekli durumlarda gruplara bölünerek uygulama yapılması öđrenci gelişimi açısından olumlu olmakla birlikte öđretim elemanı ders yükü ve araştırma performansını olumsuz etkilemesi açısından iyileřtirmeye açık yön olarak görülmüştür.</p>	<p>Söz konusu iyileřtirimin hayata geçirilebilmesi için laboratuvarların fiziki ve teknik açıdan yeniden düzenlenmesine yönelik hazırlık ve planlama çalışmalarının başlatılması planlanmaktadır. Bununla birlikte Optisyenlik Programı'nın ders programı laboratuvar kullanımına göre düzenlenmiş, şube açılması sağlanmıştır.</p> <p>optisyenlik laboratuvar kanıt</p>

Program çıktılarının 12-15 olması ön lisans çıktıları ile uyumsuzluk göstermektedir.

Mevcut program çıktılarının sayısının ön lisans düzeyi yeterlilikleri ile uyumu gözden geçirilmiş ve program çıktılarının sadeleştirilmesine yönelik çalışmalar başlatılmıştır. Öğrenme ve Öğretme Koordinatörlüğü tarafından hazırlanan [TYYÇ Uyumu ve Müfredat Hazırlama Kılavuzu...](#) SHMYO bünyesinde değerlendirilmiş; bu doğrultuda programların müfredatlarında yer alan tüm derslerin öğrenme çıktıları ile program çıktıları arasındaki uyum gözden geçirilmiştir. Yapılan değerlendirmeler sonucunda, ön lisans düzeyi yeterlilikleri ile daha uyumlu, ölçülebilir ve izlenebilir bir yapı oluşturmak amacıyla program çıktılarının sadeleştirilmesi ve sayısının 6-8 olacak şekilde güncellenmesine yönelik çalışmalar yürütülmüştür. Güncellenen program çıktıları ile ders öğrenme çıktıları arasındaki eşleştirmeler yeniden düzenlenerek [Bologna Bilgi Paketinde](#) standartlara uygun hale getirilmiş ve web sitesinde yayınlanmıştır.

Örneğin, [Çocuk Gelişimi Program Çıktıları Sayısının Revize Edilmesine Yönelik B...](#)

Olgunluk Değeri: 4 Kurumun genelini kapsayan uygulamaların sonuçları izlenmekte ve ilgili paydaşların katılımıyla iyileştirilmektedir.

Kanıtlar

Eğitim-Öğretim Alanında Yapılan İyileştirmeler

[DERS BAZINDA ÖĞRETİM ELEMANI DEĞERLENDİRME ÖRNEĞİ.docx](#)

[Ders Değerlendirme Raporu Anketleri.docx](#)

[TYYÇ UYUMU VE MÜFREDAT REVİZYONU KILAVUZU 2024.pdf](#)

[OPTİSYENLİK LABORATUVAR KANITI.docx](#)

Ar-Ge Alanında Yapılan İyileştirmeler

Ar-Ge Alanında Yapılan İyileştirmeler

2024 BGBR kapsamında araştırma ve geliştirme faaliyetlerine ilişkin yapılan değerlendirmeler sonucunda, birimin stratejik hedefleri, araştırma performansının izlenmesi, araştırma altyapısının görünürlüğü ve teşvik mekanizmalarının etkinliği bağlamında gelişmeye açık yönler belirlenmiştir. Bu doğrultuda geliştirilen öneriler çerçevesinde planlanan ve hayata geçirilen iyileştirme çalışmaları PUKÖ döngüsü esas alınarak yürütülmüş olup, gerçekleştirilen faaliyetler ve alınan kararlar aşağıdaki tabloda sunulmuştur.

Gelişmeye Açık Yanlar	İyileştirmeler
<p>Araştırma ve geliştirme faaliyetlerine yönelik hedeflerin belirlenmiş olması güçlü yöndür. Birimin bu doğrultuda öğretim elemanlarına yönelik teşvikleri güçlendirerek devam etmesi</p>	<p>Araştırma ve geliştirme faaliyetlerine yönelik hedefler Stratejik Planda belirlenmiş olup, bu hedeflerin gerçekleşme düzeyi periyodik olarak izlenmekte ve raporlanmaktadır. Bu kapsamda, birim bünyesinde görev yapan öğretim elemanlarının araştırma faaliyetlerine katılımını artırmak amacıyla Bilimsel Araştırma Projeleri (BAP) destekleri ve diğer teşvik mekanizmalarına yönelik bilgilendirme ve yönlendirme çalışmalar sürdürülmektedir.</p> <p>Araştırma Geliştirme Stratejik Plan Değerlendirme Raporunun Özeti ve İ...</p> <p>Araştırma performansının izlenmesi doğrultusunda elde edilen veriler değerlendirilerek gerekli güncellemelerin yapılması ve teşvik edici uygulamaların güçlendirilerek devam ettirilmesi hedeflenmektedir. Bu doğrultuda, Yüksekokul Kurulu toplantılarında öğretim elemanlarının araştırma ve geliştirme faaliyetlerine ilişkin çalışmaları değerlendirilmiştir ve bu çalışmaların desteklenmesine yönelik kararlar alınarak öğretim elemanlarına yönelik eğitim planlamaları yapılmıştır.</p> <p>AR-GE Yüksekokul Kurul Kararı</p> <p>Ar-Ge Yüksekokul Kurul Kararı Doğrultusunda Hazırlanan Proje Yazma Eği...</p>

<p>Araştırmaya yönelik laboratuvar listesinin yer almaması Kanıt olarak Web sitesinin eklenmesi</p>	<p>SHMYO bünyesindeki laboratuvarlar ağırlıklı olarak eğitim ve uygulama amaçlı kullanılmakta olup, araştırmaya yönelik laboratuvar yalnızca Tıbbi Laboratuvar Teknikleri programı kapsamında yer almaktadır.</p> <p>https://toros.edu.tr/sayfalar/tibbi-laboratuvar-teknikleri-laboratuvarlar</p>
<p>Bilimsel Araştırma Proje Birimi teşviklerinin yer aldığı kaynağın gösterilmesi ve Lisans Öğrencileri Bilimsel Araştırma Desteğinin yer alması Devam eden veya tamamlanan projelerin gösterildiği web sitesinin eklenmesi</p>	<p>Bilimsel Araştırma Proje Birimi tarafından sağlanan araştırma teşvikleri ve Lisans Öğrencileri Bilimsel Araştırma Desteğine ilişkin bilgilendirmelerin yer aldığı kaynaklara BİDR kapsamında da atıf yapılmıştır. Birim bünyesinde yürütülen veya tamamlanan bilimsel projelerin daha görünür hale getirilmesi amacıyla proje bilgilerini içeren web sayfasına yönlendirme yapılması planlanmıştır. Bu doğrultuda, devam eden ve tamamlanan projelerin listelendiği güncel içeriklerin web sitesinde paylaşılmasıyla araştırma faaliyetlerinin izlenebilirliği ve kurumsal görünürlüğünün artırılması hedeflenmektedir.</p> <p>Birim Bünyesinde Yürütülen ve Tamamlanan Projeler Listesi'nin Duyurulm...</p>

Olgunluk Değeri: 4 Kurumun genelini kapsayan uygulamaların sonuçları izlenmekte ve ilgili paydaşların katılımıyla iyileştirilmektedir.

Kanıtlar

Ar-Ge Alanında Yapılan İyileştirmeler

[ARAŞTIRMA GELİŞTİRME STRATEJİK PLAN DEĞERLENDİRME RAPORUNUN ÖZETİ VE İLGİLİ ÇALIŞMALAR.docx](#)

[ARGE BGBR.docx](#)

[ARGE KARAR2.pdf](#)

Toplumsal Katkı Alanında Yapılan İyileştirmeler

Toplumsal Katkı Alanında Yapılan İyileştirmeler

2024 BGBR kapsamında toplumsal katkı faaliyetlerine ilişkin yapılan değerlendirmeler sonucunda, yüksekokulun stratejik planında yer alan performans göstergelerinin büyük ölçüde gerçekleştirildiği, akademik kadro yapısı ve bölgesel iş birlikleri açısından önemli güçlü yönler sahip olduğu görülmüştür. Bu çerçevede toplumsal katkı alanındaki mevcut uygulamaların sürdürülebilirliğinin sağlanması ve sağlık turizmine katkı sunacak proje ve faaliyetlerle bu alanın daha da güçlendirilmesine yönelik öneriler geliştirilmiş; planlanan ve gerçekleştirilen iyileştirme çalışmaları tablo halinde sunulmuştur.

Gelişmeye Açık Yanlar	İyileştirmeler
<p>2024 Yılında Yüksekokulca Toplumsal katkı amacı kapsamında 27 performans göstergesinin tamamlandığı görülmüştür.</p>	<p>Sağlık Hizmetleri Meslek Yüksekokulunun 2022–2026 Stratejik Planında toplumsal katkı alanında belirlenen performans göstergelerinin büyük ölçüde gerçekleştirildiği görülmektedir. Bu doğrultuda, yüksekokul tarafından yürütülen toplumsal katkı faaliyetleri ve dezavantajlı gruplara yönelik çalışmalar değerlendirilmiş, elde edilen olumlu sonuçların sürdürülebilirliğinin sağlanması amacıyla mevcut uygulamaların desteklenerek devam ettirilmesi hedeflenmiştir.</p> <p>Arge ve Toplumsal katkı karar</p>
<p>-Sayısal ve niteliksel sürekli gelişim içinde olan güçlü bir akademik kadroya sahip olması,</p> <p>-Bölgenin sağlık sektörü alanında gelişmeye açık, bakir bir alan olması,</p> <p>Birimim toplumsal katkı alanında sağladığı olumlu gelişmelerin desteklenerek devam etmesi önerilir</p> <p>-Bölgedeki başta sağlık sektörü olmak üzere, tüm sektör ve kuruluşların Yüksekokul ile işbirliğine açık olması,</p> <p>-Bölgemizin toplumsal gelişim potansiyelinin yüksek olması</p> <p>Sağlık Turizmine katkı sağlayacak projelerin geliştirilmesi birimi bu alanda daha da güçlendirecektir.</p>	<p>Yüksekokulumuz tarafından yürütülen dezavantajlı gruplara yönelik göz tarama faaliyetleri, koruyucu sağlık hizmetleri kapsamında değerlendirilmiş olup bölgenin sağlık hizmeti altyapısının görünürlüğüne artıran sağlık turizmi potansiyeline katkı sağlamaktadır. Ayrıca toplumsal katkı faaliyetlerinin izlenmesi doğrultusunda elde edilen veriler değerlendirilerek gerekli güncellemelerin yapılması ve teşvik edici uygulamaların güçlendirilerek devam ettirilmesi amacıyla Yüksekokul Kurulu toplantılarında programların toplumsal katkı faaliyetlerine ilişkin çalışmalarını değerlendirilmiştir ve bu çalışmaların desteklenmesine yönelik kararlar alınarak iyileştirme çalışmalarına yönelik kararlar alınmıştır.</p> <p>TOPLUMSAL KATKI KARAR2.pdf</p>

Olgunluk Deęeri: 5 İselleştirilmiř, sistematik, sürdürülebilir ve örnek gösterilebilir uygulamalar bulunmaktadır.

Kanıtla

Toplumsal Katkı Alanında Yapılan İyileřtirmeler

[TOPLUMSAL KATKI BGBR.docx](#)

[TOPLUMSAL KATKI KARAR2.pdf](#)

LİDERLİK, YÖNETİM VE KALİTE GÜVENCESİ SİSTEMİ

A.1. Liderlik ve Kalite

A.1.2. Kamuoyunu bilgilendirme ve hesap verebilirlik

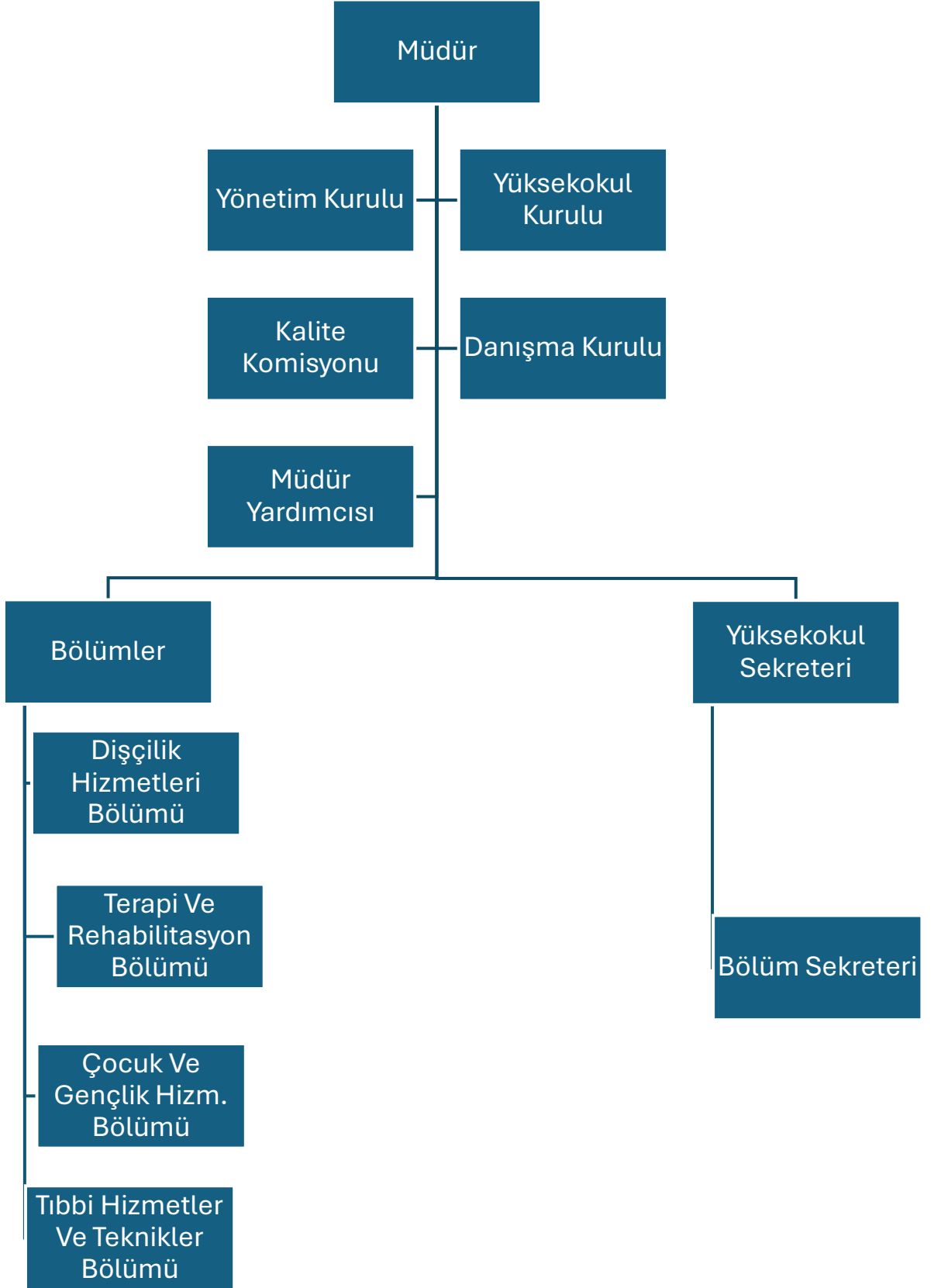
Saęlık Hizmetleri Meslek Yüksekokulu (SHMYO), kamuoyunu bilgilendirme ve hesap verebilirlik ilkesini kurumsal yönetim anlayışının temel bileřenlerinden biri olarak benimsemiřtir. [SHMYO web sayfası](#) doęru, güncel, ilgili ve kolayca erişilebilir bilgiyi vermekte, bunun saęlanması için gerekli mekanizma bulunmaktadır. Ayrıca, Mütevelli Heyeti, Üniversite Senatosu ve Yönetim Kurulu dıřında [Akademik Birim Danıřma Kurulları](#) aracılıęıyla yüz yüze ve elektronik ortamda düzenli bilgi paylaşımı yapılmakta; idari süreçlerin geliştirilmesine yönelik öneriler oluşturulmakta ve ileriye dönük planlama çalışmaları yürütölmektedir.

Kurumun stratejik hedefleri ile bu hedeflerin bölgesel ve ulusal kalkınma hedefleri doęrultusundaki yönetsel yaklaşımı, [Toros Üniversitesi 2022–2026 Stratejik Planında...](#) ayrıntılı şekilde tanımlanmıřtır. SHMYO, söz konusu stratejik plan doęrultusunda akademik ve idari gelişimini sürdürmekte; paydař katılımı, program çıktıları, araştırma-geliřtirme faaliyetleri ve sürekli iyileřtirme yaklaşımı çerçevesinde elde edilen sonuçlar düzenli olarak izlenmekte ve deęerlendirilmektedir.

Kurumdaki yönetim modeli ve idari yapı, yasal düzenlemeler çerçevesinde belirlenmiř olup karar verme mekanizmaları, kontrol ve denge unsurları, kurulların çok seslilięi ve paydař temsili kurumsal bir yapı içerisinde yerleřmiř ve benimsenmiřtir. [Organizasyon řeması](#), [görev tanımları](#), iş akıř süreçleri ile raporlama ilişkileri açık ve řeffaf biçimde tanımlanmıř; bu bilgiler yayımlanarak paydařların erişimine sunulmuřtur.

Birim faaliyetlerinin kamuoyuna duyurulması, Toros Üniversitesi Kurumsal İletişim ve Tanıtım Müdürlüęü aracılıęıyla [üniversitenin resmî web sitesi](#) üzerinden ve SHMYO Tanıtım Koordinatörlüęü tarafından yürütölen [birim web sitesi](#) ile [sosyal medya \(Instagram\)](#) hesapları üzerinden düzenli olarak gerçekleştirilmektedir. Eğitim-öęretim, araştırma ve toplumsal katkı faaliyetleri; internet sitesi, tanıtım brořürleri ve tanıtım filmi, sosyal medya, basılı medya, radyo-televizyon yayınları ve çeřitli etkinlikler yoluyla kamuoyu ile paylaşılmaktadır.

Şekil: SHMYO Organizasyon şeması



Olgunluk Deęeri: 4 Kurumun genelini kapsayan uygulamaların sonuçları izlenmekte ve ilgili paydaşların katılımıyla iyileştirilmektedir.

Kanıtlar

A.1.2. Kamuoyunu bilgilendirme ve hesap verebilirlik

[TIBBİ HİZMETLER VE TEKNİKLER DANIŞMA KURUL RAPORU 2025.docx](#)

[ÇOCUK GELİŞİMİ DANIŞMA KURULU-2025.docx](#)

[ADS DANIŞMA KURULU RAPORU 2025 - 2026.docx](#)

[Danışma Kurulu Raporu-FİZYOTERAPİ PROGRAMI.docx](#)

[2025 Stratejik Plan Deęerlendirme Raporu.docx](#)

[Öğrenci danışmanlığı raporuna göre yapılan iyileştirme örneęi](#)

A.2. Misyon ve Stratejik Amaçlar

A.2.1. Misyon, vizyon, stratejik amaç ve hedefler

[Sağlık Hizmetleri Meslek Yüksekokulu \(SHMYO\) Stratejik Planı;...](#) çağdaş sağlık eğitiminin gereklilikleri doğrultusunda oluşturulmuş, içeriği net biçimde tanımlanmış misyon, vizyon, temel değerler, ilkeler ve temel politikalar üzerine inşa edilen kurumsal temellere dayanmaktadır. Bu kurumsal yapı, yüksekokulun eğitim-öğretim, araştırma, toplumsal katkı ve yönetim süreçlerinde sürdürülebilir kalite anlayışını güçlendirmekte ve stratejik hedeflerin uygulanabilirliğini desteklemektedir.

Bu doğrultuda [SHMYO'nun misyonu](#), toplumun mesleki statüsünü yükseltmek amacı ile tüm sektörlerin günümüzde ihtiyaç duyduğu mesleki bilgi ve beceriye sahip, sağlık alanında iyi eğitilmiş ve tecrübelendirilmiş ve nitelikli ön lisans düzeyinde teknik elemanlar (tekniker) yetiştirmektir.

[SHMYO'nun vizyonu](#), evrensel bilim ve teknoloji dünyası ile bütünleşmiş, çağdaş mesleki eğitimin gerektirdiği birikime sahip, her ortamda aranır nitelikte eleman yetiştirmiş ve yetiştirdiği bireylerin iş dünyası tarafından tercih edildiği, özgün araştırmalar ve profesyonel hizmet anlayışı ile kabul görmüş bir kurum olmaktadır.

[Yüksekokul temel değerleri](#), arasında;

- Akademik mükemmeliyet ve akademik etki
- Yüksek kalitede eğitim ve araştırma
- Yaşamları değiştiren ve bilgiyi derinleştiren bilim
- Yaratıcılık ve yenilikçilik
- Geleceğe odaklanma
- Kapsayıcılık, çeşitlilik, dürüstlük, açıklık
- Hoşgörü ve fikirlerin serbest değişimi
- Toplumsal (sosyal) ve uluslararası yükümlülük
- Her bireyin yeteneğine ve bakış açısına saygı
- Akademik özgürlük ve sorumluluk
- Etik davranış, çağdaş ve evrensel değerlere saygı
- Paylaşılan yönetim
- Vizyoner liderlik
- Sürekli stratejik planlama, sürekli iyileştirme
- Sürdürülebilir üretkenlik
- Örgütsel ve bireysel öğrenme
- Güçlü altyapı ve sistemler yer almaktadır.

Bu değerler, tüm akademik ve idari süreçlerde rehber olarak benimsenmektedir.

[Sağlık Hizmetleri Meslek Yüksekokulu kurum kalite politikası ise ...](#) misyon ve vizyonu doğrultusunda kalite odaklı faaliyetlerin sürekliliğini sağlamak, etkin ve yetkin bir yönetim anlayışıyla akademik ve idari personelin iş birliği içinde çalışmasını desteklemek, iç ve dış paydaşların beklenti ve memnuniyetini düzenli ölçümlerle izleyerek iyileştirmeler yapmak ve kaliteyi katılımcı yönetim anlayışıyla kurum kültürüne dönüştürmek esasına dayanmaktadır.

Bu kapsamda yüksekokul; öğrencilerini teori ve uygulamada yeterli, evrensel standartlarda donanımlı meslek elemanları ve teknikerler olarak iş piyasasına kazandırmayı, bilim ve teknolojinin desteğiyle eğitim-öğretim ve Ar-Ge süreçlerini geliştirmeyi, girişimci ve yenilikçi faaliyetleri yaygınlaştırmayı, etik değerlere bağlı kalarak toplumsal sosyal sorumluluk projeleri yürütmeyi ve ulusal-uluslararası düzeyde tanınırlığını ve güvenilirliğini artırmayı kalite politikasının temel unsurları olarak benimsemektedir.

SHMYO, amaç ve hedeflerini belirlerken [Toros Üniversitesi 2022–2026 Stratejik Planı...](#) ile uyumlu bir yaklaşım benimsemekte; planlama, izleme, değerlendirme ve iyileştirme süreçlerini sistematik ve titiz bir biçimde yürütmektedir. SHMYO, stratejik planın izlenmesi ve değerlendirilmesine yönelik olarak aşağıda belirtilen temel politikaları esas almaktadır.

İlk olarak “güçlü bir kalite kültürü ve kalite güvence sistemi” oluşturma amacı doğrultusunda [stratejik planda](#) belirlenmiş yedi hedef bulunmakta olup, bu hedeflere erişim düzeyleri on iki performans göstergesi üzerinden izlenmekte ve SHMYO tarafından düzenli olarak takip edilmektedir. İkinci temel politika, “uluslararasılaştırma” düzeyinin artırılmasıdır. Bu kapsamda stratejik planda belirlenmiş beş hedef yer almakta; söz konusu hedeflerin gerçekleşme düzeyleri yedi performans göstergesi aracılığıyla izlenmekte ve değerlendirilmektedir. Bir diğer temel politika ise “yenilikçi ve yaratıcı eğitim-öğretim anlayışının geliştirilmesi”dir. Bu kapsamda belirlenen hedeflerden altı tanesi SHMYO sorumluluğundadır ve hedeflere erişim düzeyleri on dört performans göstergesi üzerinden izlenmektedir. SHMYO’nun temel amaçlarından bir diğeri “ulusal ve uluslararası düzeyde araştırma ve geliştirme faaliyetlerinin güçlendirilmesi”dir. Bu politika kapsamında altı hedef ve bu hedeflerin gerçekleşme düzeyini izlemeye yönelik yirmi performans göstergesi üzerinden süreç takibi yapılmaktadır. Son olarak “toplumsal katkı düzeyinin artırılması” amacıyla stratejik planda belirlenmiş beş hedef bulunmakta olup, bu hedeflerden dört tanesi SHMYO sorumluluğunda kontrol edilmektedir. Hedeflere erişim düzeyleri yedi performans göstergesi aracılığıyla izlenmektedir.

Stratejik Plan kapsamında belirlenen amaçlara ulaşıp ulaşılmadığı ve hedeflere yönelik eylem planlarının ilerleyişi, her yıl yayımlanan [Stratejik Plan Değerlendirme Raporları](#) ile izlenmektedir. Bu değerlendirmeler doğrultusunda bir sonraki yıl için gerekli önlemler alınmakta ve sürekli iyileştirme çalışmaları hayata geçirilmektedir.

Olgunluk Değeri: 4 Kurumun genelini kapsayan uygulamaların sonuçları izlenmekte ve ilgili paydaşların katılımıyla iyileştirilmektedir.

[ARGE KARAR2.pdf](#)

[TOPLUMSAL KATKI KARAR2.pdf](#)

A.2.2 Kalite güvencesi; eğitim ve öğretim; araştırma ve geliştirme; toplumsal katkı ve uluslararasılaştırma politikaları ve kurumsal performans yönetimi

Sağlık Hizmetleri Meslek Yüksekokulunda kalite güvencesi sistemi; eğitim-öğretim, araştırma ve geliştirme, toplumsal katkı ve uluslararasılaştırma alanlarını kapsayacak şekilde bütüncül bir yaklaşımla yapılandırılmıştır. Bu alanlara ilişkin politikalar, [Toros Üniversitesi 2022–2026 Stratejik Planı ...](#) ile uyumlu olarak belirlenmiş; hedefler ve performans göstergeleri aracılığıyla izlenmekte, değerlendirilmektedir.

Eğitim ve öğretim politikaları kapsamında; program çıktıları, ders öğrenme çıktıları, ölçme değerlendirme yöntemleri ve öğrenci geri bildirimleri düzenli olarak izlenmekte, [bologna bilgi paketinde gerekli düzenlemeler yapılmakta...](#), elde edilen veriler doğrultusunda müfredat ve öğretim süreçlerinde iyileştirmeler yapılmaktadır. Araştırma ve geliştirme politikaları çerçevesinde akademik personelin bilimsel faaliyetleri performans göstergeleri aracılığıyla takip edilmekte; [proje, yayın ve iş birliği faaliyetleri teşvik edilmektedir...](#). Teşviğin artırılması amacıyla [öğretim elemanlarının proje yazma ve süpervizyon programı ihtiyaçları ...](#), buna yönelik bilgilendirme toplantıları planlanmakta ve proje başvurularının artırılması amacıyla düzenli olarak toplantılar yapılmaktadır.

Toplumsal katkı politikaları doğrultusunda, bölgesel ihtiyaçlara yönelik faaliyetler, dezavantajlı gruplara yönelik çalışmalar ve paydaş iş birlikleri planlanmakta (Örn. Danışma Kurulu Toplantı Kararları doğrultusunda); bu faaliyetlerin çıktıları izlenerek sürdürülebilirliği sağlanmaktadır. Uluslararasılaştırma politikaları kapsamında ise uluslararası öğrenci hareketliliği, akademik iş birlikleri ve faaliyetler belirlenen göstergeler üzerinden izlenmekte ve değerlendirilmektedir.

Tüm bu politika alanlarına ilişkin performans, kurumsal performans yönetimi sistemi kapsamında; hedef–gösterge–izleme–değerlendirme–iyileştirme adımlarını içeren PUKÖ döngüsü doğrultusunda ele alınmaktadır. Elde edilen sonuçlar yıllık [Stratejik Plan Değerlendirme Raporları](#) ve [birim izleme raporları](#) aracılığıyla değerlendirilmekte; değerlendirme sonuçlarına göre gerekli önlemler alınarak iyileştirme çalışmaları hayata geçirilmektedir.

Olgunluk Değeri 4: Uygulamalardan elde edilen sonuçların paydaşlarla birlikte değerlendirme ve iyileştirmeler yapılmaktadır

Kanıtlar

[SHMYO ÖĞRETİM YÖNTEM VE TEKNİKLERİ.xlsx](#)

[SHMYO ÖLÇME YÖNTEM VE TEKNİKLERİ.xlsx](#)

[ÇOCUK GELİŞİMİ DANIŞMA KURULU-2025.docx](#)

[ARGE KARAR2.pdf](#)

[TOPLUMSAL KATKI KARAR2.pdf](#)

[.Yüksekokul Kurul Kararı ve Eki \(2 Sayfa\).pdfSHMYO](#)

[BGBR Raporu 2025.docx](#)

A.3. İç Kalite Güvencesi

A.3.1. Kalite Komisyonu ve Alt Komisyonlar

Sağlık Hizmetleri Meslek Yüksekokulu bünyesinde; kalite güvence sistemi kapsamında eğitim-öğretim faaliyetlerinin niteliğinin artırılması, sürekli iyileştirme anlayışının yerleştirilmesi, öğrenci ve paydaş memnuniyetinin izlenmesi, toplumsal katkı faaliyetlerinin güçlendirilmesi ve kurumsal kalite kültürünün yaygınlaştırılması amacıyla [Birim Kalite Komisyonu](#) oluşturulmuştur. Birimimiz yönetim kurulunca onaylanan Kalite Güvence Sistemi [Çalışma Usül ve Esasları belirlenmiş](#) ve Yüksekokul yönetim kurulunca onaylanmıştır. Çalışma Usül ve Esaslarına uygun olarak; komisyon alt çalışma başkanları, Yüksekokul sekreteri ve 1 öğrenci ile oluşturulan komisyonun yetki, görev ve sorumlulukları açık şekilde belirlenmiş olup birimimiz web sitesinde yayınlanmıştır. ([kalite güvence sistemi komisyonu çalışma usul ve esasları - toros üniversitesi](#))

Birim Kalite Komisyonu; [üniversitenin kalite politikası](#), [stratejik planı](#) ve Kalite Güvence Sistemi ile uyumlu şekilde faaliyetlerini sürdürmekte olup, kalite süreçlerinin planlanması, uygulanması, izlenmesi ve iyileştirilmesinden sorumludur. Bu kapsamda eğitim-öğretim, ölçme ve değerlendirme, [öğrenci geri bildirimleri](#), [mezun ve işveren görüşleri](#) ile sürekli iyileştirmeye yönelik çalışmalar düzenli olarak ele alınmaktadır.

Kalite Komisyonunun görevlerini daha etkin ve sistematik bir biçimde yerine getirebilmesi amacıyla alt komisyonlar oluşturulmuştur. Bu alt komisyonlar aracılığıyla;

- Birim İç Değerlendirme Raporu (BİDR) hazırlama süreçleri yürütülmekte,
- Stratejik planda yer alan amaç ve hedeflere ulaşma düzeyi izlenmekte,
- Performans göstergelerine ilişkin veriler düzenli olarak değerlendirilmektedir.

Birim iç değerlendirme raporları yıllık olarak hazırlanmakta ve ilgili dönem sonunda üniversitenin kalite güvence süreçleri kapsamında Kalite Koordinatörlüğüne sunulmaktadır. Ayrıca, birim iç değerlendirme sonuçları doğrultusunda iyileştirmeye açık alanlar belirlenmekte; bu alanlara yönelik iyileştirme ve eylem planları oluşturularak izlenmektedir.

Üniversite Kalite Koordinatörlüğü tarafından yürütülen iç değerlendirme ve geri bildirim süreçleri kapsamında, Sağlık Hizmetleri Meslek Yüksekokulu'nun kalite faaliyetleri izlenmekte; hazırlanan [birim izleme ve birim geribildirim raporları](#) doğrultusunda bir sonraki döneme ilişkin iyileştirme çalışmaları planlanmaktadır. Bu süreçler, kalite güvence sisteminin sürekliliğini ve etkinliğini sağlamaya yönelik olarak sistematik bir şekilde yürütülmektedir.

Bununla birlikte akademik personelden kalite süreçleriyle ilgili geri bildirimler alınmakta, ilgili anketler yorumlanarak kalite süreçlerinin sürdürülmesinde dikkate alınmaktadır.

Olgunluk Değeri 4: Uygulamalardan elde edilen sonuçların paydaşlarla birlikte değerlendirme ve iyileştirmeler yapılmaktadır

Kanıtlar

[ARGE BİLGİLENDİRME EĞİTİMLERİ TUTANAKLARI-2025.docx](#)

[KGS FAALİYETLERİ-1..pdf](#)

[KGS FAALİYETLERİ-3.pdf](#)

[SHMYO BGBR Raporu 2025.docx](#)

[ARGE KARAR2.pdf](#)

[KGS FAALİYETLERİ-2.pdf](#)

[.Yüksekokul Kurul Kararı ve Eki \(2 Sayfa\).pdf](#)

[TOPLUMSAL KATKI KARAR2.pdf](#)

[AKADEMİK PERSONEL KALİTE MEMNUNİYET ANKETİ RAPORU.docx](#)

A.4. Paydaş Katılımı

A.4.1. İç ve dış paydaş katılımı

Toros Üniversitesi Sağlık Hizmetleri Meslek Yüksekokulu bünyesinde; eğitim-öğretim, araştırma-geliştirme ve toplumsal katkı faaliyetlerinin niteliğini artırmak, sektör beklentileri ile eğitim programları arasındaki uyumu güçlendirmek ve kalite kültürünü yaygınlaştırmak amacıyla iç ve dış paydaş katılım mekanizmaları oluşturulmuş ve sistematik olarak işletilmektedir. Bu kapsamda, Toros Üniversitesi Senatosunun 27/09/2016 tarih ve 5/34 sayılı kararı ile yürürlüğe giren "[Toros Üniversitesi Enstitü, Fakülte, Yüksekokul ve Meslek Yüksekokulu...](#)" doğrultusunda, Sağlık Hizmetleri Meslek Yüksekokulu'na bağlı akademik birimlerce [Danışma Kurulları](#) oluşturulmuş ve kurulların çalışma ilkeleri belirlenmiştir.

Sağlık Hizmetleri Meslek Yüksekokulu'nda danışma kurulları; yüz yüze ve çevrimiçi (uzaktan) toplantılar yoluyla gerçekleştirilmekte olup, aşağıda yer alan bölümler ve programlar bazında aktif olarak yürütülmektedir:

- Tıbbi Hizmetler ve Teknikler Bölümü
- Ameliyathane Hizmetleri
- Anestezi
- Diyaliz
- İlk ve Acil Yardım
- Optisyenlik
- Tıbbi Görüntüleme Teknikleri
- Tıbbi Laboratuvar Teknikleri
- Çocuk Bakımı ve Gençlik Hizmetleri Bölümü
- Çocuk Gelişimi
- Dişçilik Hizmetleri Bölümü
- Ağız ve Diş Sağlığı
- Terapi ve Rehabilitasyon Bölümü
- Fizyoterapi

Danışma Kurullarında; kamu ve özel sektör temsilcileri, mezunlar, öğrenci temsilcileri, bölüm başkanları ve öğretim elemanları yer almakta olup, toplantılarda programların müfredatları, uygulamalı eğitim süreçleri, staj ve istihdam olanakları, sektör beklentileri ve iyileştirmeye açık alanlar ele alınmaktadır. Dış paydaşlardan gelen görüş ve öneriler doğrultusunda eğitim programlarının güncellenmesine yönelik kararlar alınmakta ve uygulamaya yansıtılmaktadır.

İç, paydaş katılımı kapsamında ayrıca, [SHMYO Öğrenci Danışmanlık Kurulu Toplantıları](#) düzenlenmekte; bu toplantılarda öğrencilerin eğitim-öğretim, uygulama, ölçme değerlendirme ve fiziki olanaklara ilişkin görüş ve geri bildirimleri alınmaktadır. Öğrenci Danışmanlık Kurulu toplantılarında alınan kararlar ve öneriler Yüksekokul yönetimine iletilmekte ve kalite süreçleri kapsamında değerlendirilmektedir.

Sağlık Hizmetleri Meslek Yüksekokulu'nda iç, ve dış paydaş katılımına dayalı bu yapı; karar alma, yönetim ve iyileştirme süreçlerine paydaşların etkin katılımını sağlamayı, uygulamaların sürekliliğini ve kalite güvence sisteminin güçlendirilmesini amaçlamaktadır. Gerçekleştirilen toplantılar sonrasında alınan kararlar izlenmekte, uygulama sonuçları değerlendirilmekte ve gerekli iyileştirmeler planlanarak hayata geçirilmektedir.

Olgunluk Değeri 4: Uygulamalardan elde edilen sonuçların paydaşlarla birlikte değerlendirme ve iyileştirmeler yapılmaktadır.

[2025-SHMYO Öğrenci Danışmanlar Kurulu Raporu.docx](#)

[DANIŞMA KURULLARI PLANLAMALARI.docx](#)

[TIBBİ HİZMETLER VE TEKNİKLER DANIŞMA KURUL RAPORU 2025.docx](#)

[ADS DANIŞMA KURULU RAPORU 2025 - 2026.docx](#)

[ÇOCUK GELİŞİMİ DANIŞMA KURULU-2025.docx](#)

[Danışma Kurulu Raporu-FİZYOTERAPİ PROGRAMI.docx](#)

[TOPLUMSAL KATKI ÇOCUK GELİŞİMİ ZİRVESİ.pdf](#)

A.4.2 Öğrenci geri bildirimleri

Sağlık Hizmetleri Meslek Yüksekokulu'nda öğrenci geri bildirimleri; eğitim-öğretim, yönetim ve hizmet süreçlerinin iyileştirilmesinde temel girdi olarak değerlendirilmekte olup, öğrenciler yüksekokulun temel iç, paydaşları arasında yer almaktadır. Bu kapsamda birim yöneticileri, akademik personel ve idari personel öğrenciler için ulaşılabilir ve çözüm odaklı bir yaklaşım benimsemektedir. Öğrencilerden gelen şikâyet, talep ve öneriler; [Cumhurbaşkanlığı İletişim Merkezi \(CİMER\)...](#), birimin web sayfasında yer alan akademik ve idari personel kurumsal e-posta adresleri, [dahili numaralar](#), yüz yüze görüşmeler ve danışmanlık saatleri aracılığıyla alınmakta, iletilen geri bildirimler değerlendirilerek gerekli yanıtlar verilmektedir.

Öğrencilerin ders, öğretim elemanı ve hizmetlere ilişkin memnuniyet düzeylerinin ölçülmesi amacıyla çeşitli anket uygulamaları düzenli olarak yürütülmektedir. Bu kapsamda;

Ders ve Ders Bazında Öğretim Elemanı Değerlendirme Anketi,

Öğrenci Memnuniyet Anketi,

2025 Mesleki Uygulama Öğrenci Anketi,

Uzaktan Eğitim Anketi,

ÇAP Değerlendirme Anketi uygulanmakta; elde edilen veriler analiz edilerek raporlanmaktadır.

Anket sonuçları doğrultusunda iyileştirmeye açık alanlar belirlenmekte, alınan kararlar ilgili kurullara sunulmaktadır. “Ders ve Ders Bazında Öğretim Elemanı Değerlendirme Anketi” sonuçlarına dayalı olarak alınan iyileştirme kararları alınmaktadır.

Öğrenci geri bildirimlerinin sürekliliğini sağlamak amacıyla, sınıf danışmanı öğretim elemanları tarafından sınıf bazında toplantılar düzenlenmekte; öğrencilerin dilek ve önerileri yazılı raporlar hâline getirilmektedir. Hazırlanan raporlar sınıf temsilcileri tarafından incelenerek imzalanmakta ve bölüm başkanlıkları aracılığıyla yönetime sunulmaktadır. Bu raporlar doğrultusunda Akademik Öğrenci Danışmanlığı Raporu hazırlanmakta ve kalite süreçlerinde kullanılmaktadır.

Ayrıca, her bir öğretim elemanı tarafından ders ve sınıf bazında danışmanlık saatleri belirlenerek öğrencilere duyurulmaktadır.

Öğrencilerin karar alma ve kalite süreçlerine aktif katılımı; Danışma Kurulu toplantılarına öğrenci temsilcilerinin dahil edilmesi ve Birim Kalite Komisyonu’nda öğrenci temsilcisinin yer alması yoluyla sağlanmaktadır. Bu sayede öğrenci geri bildirimleri yalnızca veri toplama aşamasında kalmayıp; karar alma, uygulama, izleme ve iyileştirme döngüsünün bütünlük bir parçası hâline getirilmektedir.

Olgunluk Değeri 4: Uygulamalardan elde edilen sonuçların paydaşlarla birlikte değerlendirme ve iyileştirmeler yapılmaktadır.

KANITLAR:

[Yüz Yüze Danışmanlık Bildirimi.jpeg](#)

[DERS BAZINDA ÖĞRETİM ELEMANI DEĞERLENDİRME ÖRNEĞİ.docx](#)

[2025 ÖĞRENCİ MEMNUNİYET RAPORU.docx](#)

[Mesleki Uygulama Öğrenci Değerlendirme Raporu \(25\) \(1\).docx](#)

[SHMYO UZAKTAN EĞİTİM RAPOR.docx](#)

[20242025 EĞİTİM ÖĞRETİM YILI SHMYO DÖNEM SONU SHMYO ÇAP RAPORU.docx](#)

[.Yüksekokul Kurul Kararı ve Eki \(2 Sayfa\).pdf](#)

[2025-2026 Güz YY Akademik Öğrenci Danışma Kurulu Kararı.pdf](#)

A.4.3. Mezun ilişkileri yönetimi

Sağlık Hizmetleri Meslek Yüksekokulu mezunları, yüksekokulun temel dış paydaşları arasında yer almakta olup; eğitim-öğretim süreçlerinin geliştirilmesi, sektörel beklentilerin izlenmesi ve kalite güvencesi faaliyetlerinin güçlendirilmesinde önemli katkılar sunmaktadır. Mezunlardan elde edilen geri bildirimler, karar alma süreçlerinde ve programların güncellenmesinde etkin bir veri kaynağı olarak kullanılmaktadır.

Mezunlarla sürdürülebilir ve sistematik bir iletişim sağlanabilmesi amacıyla, mezun olan öğrencilerin Mezun Bilgi Sistemi’ne kayıtları yapılması sağlanmakta ve mezunlara ait iletişim bilgilerinin güncel tutulması sağlanmaktadır. [Mezun Bilgi Sistemi](#)’nde kaydı bulunan mezunların istihdam durumu, sektör dağılımları ve iletişim bilgileri izlenmekte; elde edilen veriler kalite süreçlerinde değerlendirilmektedir.

Mezunlar, her yıl düzenli olarak gerçekleştirilen Bölüm/Program Danışma Kurulu toplantılarına davet edilmekte; mesleki yaşamlarında edindikleri deneyimler doğrultusunda mevcut eğitim-öğretim süreçlerine ilişkin görüş, öneri ve beklentileri alınmaktadır. Bu toplantılarda elde edilen geri bildirimlerin, öğrenimi devam eden öğrencilere aktarılabilmesi amacıyla sınıf temsilcileri de sürece dahil edilmektedir. Böylece mezun deneyimlerinin öğrencilerle paylaşılması ve mesleki farkındalığın artırılması hedeflenmektedir.

Mezun geri bildirimlerinin alınmasında anket uygulamaları da etkin bir araç olarak kullanılmaktadır. Bu kapsamda Yeni Mezun Anketi başta olmak üzere mezunlara yönelik anketler düzenlenmekte, elde edilen veriler analiz edilerek raporlanmakta ve iyileştirme çalışmalarına girdi sağlamaktadır. Anket sonuçları, eğitim programlarının sektör ihtiyaçlarına uyumunun değerlendirilmesinde ve kalite süreçlerinin geliştirilmesinde kullanılmaktadır.

Ayrıca Sağlık Hizmetleri Meslek Yüksekokulu bünyesinde faaliyet gösteren [Mezunlar Derneği](#) aracılığıyla mezunlarla kurumsal bağ güçlendirilmekte; mezunların yüksekokul faaliyetlerine katılımı teşvik edilmektedir. Bu yapı sayesinde mezun ilişkileri yönetiminin, veri temelli, sürdürülebilir ve sürekli iyileştirmeyi destekleyen bir anlayışla yürütülmesi planlanmıştır.

Olgunluk Değeri: 3 "Kurumun genelini kapsayan uygulamalar bulunmaktadır ve uygulamalardan bazı sonuçlar elde edilmiştir. Ancak bu sonuçların izlemesi yapılmamakta veya kısmen yapılmaktadır."

Kanıtlar

[TLT YENİ MEZUN RAPORU.docx](#)

[ÇOCUK GELİŞİMİ YENİ MEZUN RAPORU.docx](#)

[ÇOCUK GELİŞİMİ DANIŞMA KURULU-2025.docx](#)

[TIBBİ HİZMETLER VE TEKNİKLER DANIŞMA KURUL RAPORU 2025.docx](#)

[Danışma Kurulu Raporu-FİZYOTERAPİ PROGRAMI.docx](#)

[ADS-2 2025 YENİ MEZUN ANKETİ RAPORU.docx](#)

[AMH-3 2025 YENİ MEZUN ANKETİ RAPORU .docx](#)

[FTR 2025 YENİ MEZUN ANKETİ RAPORU.pdf](#)

[İAY-1 2025 YENİ MEZUN ANKETİ RAPORU .docx](#)

[OPS 2025 YENİ MEZUN ANKETİ RAPORU.docx](#)

A.5. Uluslararasılaşma

A.5.1. Uluslararasılaşma politikası ve Performansı

Sağlık Hizmetleri Meslek Yüksekokulumuzun misyon ve vizyonunda vurgulanan akademik bilgiye ek olarak, sosyal ve kültürlerarası beceriler, tutumlar ve çok dillilik gibi unsurlar, mezunlarımızın iş hayatında rekabet avantajını artırmaktadır. Sağlık Hizmetleri Meslek Yüksekokulumuzun uluslararasılaşma politikası, sanat, sağlık ve bilim dünyasında uluslararası rekabet gücüne sahip, kültürlerarası yetkinlikleri yüksek bireyler yetiştirmeyi hedeflemektedir. Bu çerçevede;

- Değişim ve hareketlilik programları aracılığıyla, eğitim-öğretim ve araştırma temelli öğrenci ve personel hareketliliği desteklenmektedir.
- Uluslararası akademik standartlara ulaşmak amacıyla müfredatlar, küresel gereklilikler ve yenilikler doğrultusunda güncellenmekte; eğitim programlarının uluslararası tanınırlığını artırmaya yönelik düzenlemeler yapılmaktadır.
- Uluslararası proje sayısını artırmayı hedefleyen çalışmalara destek sağlanmaktadır.
- Uluslararası düzeyde tanınırlık elde etmek amacıyla, yükseköğretimle ilgili ulusal ve uluslararası etkinliklere katılım önceliklendirilmektedir.

Bu kapsamda, değişim programları, uluslararası öğrenciler, yabancı uyruklu akademik personel, uluslararası araştırmacılar, uluslararası ağlar ve organizasyonlar, müfredatın uluslararası yaklaşımlarla uyumlu hale getirilmesi ve ortak diploma programları, 2022-2026 yıllarına ait stratejik planımızda bir amaç olarak belirlenmiştir.

Bu amaç doğrultusunda, SHMYO olarak takip edilmesi uygun görülen 5 farklı hedef tanımlanmış ve bu hedeflere ulaşıp ulaşılmadığını izlemek ve değerlendirmek üzere 7 ayrı performans göstergesi belirlenmiştir. Performans göstergelerinin verileri her yıl düzenli olarak takip edilmektedir. Bu performans değerlerinin iyileştirilmesinden, birimimizdeki tüm bölüm ve programlar sorumlu tutulmuştur. Ayrıca, birimimiz bünyesinde bir Erasmus sorumlusu bulunmaktadır. [Erasmus sorumlumuzun iletişim bilgileri, Sağlık Hizmetleri Meslek Yüks...](#) Erasmus ve Dış İlişkiler koordinatörlüğü, uluslararasılaşma politikaları kapsamında toplantılar düzenlemiştir.

Oryantasyon eğitiminde öğrencilere yönelik olarak Toros Üniversitesi Dış ilişkiler sorumlusu tarafından Erasmus hakkında bilgilendirme yapılması şeklinde gerçekleştirilmiştir. Erasmus ile ilgili olarak öğretim elemanı ve öğrencilere web sitesinden duyurular yapılmaktadır, sınıf bazında bilgilendirme toplantıları da Erasmus Birim Sorumlusu tarafından gerçekleştirilmektedir.

Uluslararasılaştırma Faaliyeti Performans Göstergeleri	Çocuk Bakımı ve Gençlik Hizmetleri Bölümü	Fizyoterapi ve Rehabilitasyon Bölümü	Dişçilik Hizmetleri Bölümü	Tıbbi Hizmetler Bölümü	Toplam
P.G.2.1.2 Öğrenci Değişim Programları ile Giden Öğrenci Sayısı	0	0	0	0	0
P.G.2.2.1 Öğretim Elemanı Değişim Programları ile Gelen Öğretim Elemanı Sayısı	1	0	0	1	2
P.G.2.2.2 Öğretim Elemanı Değişim Programları ile Giden Öğretim Elemanı Sayısı	0	0	0	0	0
P.G.2.3.1 İş birliği yapılan uluslararası üniversite sayısı	1	0	0	1	2
P.G.2.4.1 Yurt dışındaki üniversiteler veya kurum ve kuruluşlar ile ortak yürütülen proje sayısı	0	0	0	0	0
P.G.2.5.1 Yabancı uyruklu öğrenci sayısı (2024-2025)	0	0	0	3	3
P.G.2.5.1 Yabancı uyruklu öğrenci sayısı (2025-2026)	1	0	0	7	8

Tablo: Uluslararasılaştırma faaliyetlerinin bölümler bazında dağılımı

Uluslararasılaştırma Komisyonu kapsamında, Sağlık Hizmetleri Meslek Yüksekokulumuzun uluslararası iş birliklerini güçlendirmeye yönelik olarak belirlenen “Hedef 2.3: İş birliği yapılan üniversite sayısını artırmak” doğrultusunda çalışmalar yürütülmüştür. Bu hedefe ilişkin “PG 2.3.1: İş birliği yapılan üniversite sayısı” performans göstergesi kapsamında, 2025 yılı itibarıyla bir yeni kurumla Erasmus Programı çerçevesinde ikili anlaşma yapılmış olup, iş birliği yapılan üniversite sayısı toplamda üç olarak belirlenmiştir.

Söz konusu ikili anlaşmalar;

- ERASMUS HOGE SCHOOL BRUSSEL (Tıbbi Laboratuvar Teknikleri),
- UNIVERSITATEA 1 DECEMBRIE 1918 (Çocuk Gelişimi) ve
- AKADEMIJA VASPITACKO MEDICINSKIH STRUKOVNIH STUDIJA (Çocuk Gelişimi) ile gerçekleştirilmiş olup, bu anlaşmalar öğrenci öğrenim ve staj hareketliliği ile akademik personelin ders alma ve ders verme faaliyetlerini desteklemeye yönelik olarak planlanmıştır.

Hedefin sürdürülebilirliğini sağlamak ve iş birliği ağını genişletmek amacıyla; yılda iki kez program sorumluları ile koordinasyon toplantılarının yapılması, staj kabul eden kurumlarla iletişimin artırılması ve yeni kurumlarla iş birliği geliştirmek üzere periyodik yazışmaların sürdürülmesi eylem planı kapsamında uygulanacaktır.

Buna ek olarak, bir yeni üniversiteyle ikili anlaşma sağlanması amacıyla Malta’da bulunan Institute of Community Services (MCAST) ile iletişime geçilmiş olup, süreç Uluslararası İlişkiler Koordinatörlüğü ile eşgüdüm içerisinde devam etmektedir. Söz konusu girişim, SHMYO Diyaliz Programı öğretim elemanımızın inisiyatifiyle başlatılmış olup, sürecin olumlu sonuçlanması öngörülmektedir.

İKİLİ ANLAŞMA YAZISI

Bir diğer hedef ise; “Hedef 2.2. Öğretim elemanı değişim programı ile gelen ya da giden öğretim elamanı sayısını arttırmak.” amacıyla belirlenen “PG- 2.2.2. Giden öğretim elemanı sayısının artırılması”dır. Bu kapsamda öğretim elemanlarına yönelik “Bilim ve Teknolojide Avrupa İş birliği (COST)” başlıklı bir Çevrimiçi Bilgi Günü bilgilendirme toplantıları yapılması planlanmaktadır. Toplantıda COST aksiyonlarının işleyişi, Türkiye’nin COST içindeki rolü, akademisyenlerin aksiyonlara katılım yolları ve iyi uygulama örnekleri katılımcılarla paylaşılacaktır. Toplantıya Sağlık Hizmetleri Meslek Yüksekokulu bünyesinden akademik personel katılım sağlamış, katılımcılar COST programına ilişkin sorularını doğrudan yetkili konuşmacıya yöneltme imkânı bulacaktır.

Kurumun stratejik amaçları doğrultusunda Amaç-2: Uluslararasılaşma Düzeyini Artırmak hedefi belirlenmiştir. Bu amaç kapsamında Hedef-2.4, yurt dışındaki üniversiteler veya kurum ve kuruluşlar ile ortak yürütülen proje sayısının artırılması olarak tanımlanmıştır. Bu hedefe bağlı olarak PG-2.4.1 performans göstergesi oluşturulmuş ve yurt dışı ortaklı proje sayısının yıllar itibarıyla artırılması hedeflenmiştir. Ölçüm sıklığı yılda bir kez olarak belirlenmiş, sorumlu birimler Dış İlişkiler Şube Müdürlüğü ve SHMYO Yönetimi olarak tanımlanmıştır. Planlama doğrultusunda öğretim üyesi ve öğretim elemanlarının yurt

dışındaki üniversiteler veya kurum ve kuruluşlar ile ortak projeler yürütmesi teşvik edilmiştir. Bu kapsamda uluslararası iş birliklerine yönelik bilgilendirme ve yönlendirme faaliyetleri gerçekleştirilmiş olmakla birlikte, uygulama sürecinde çeşitli sınırlılıklar ile karşılaşmıştır. Hedef kartında yer alan verilere göre; 2021, 2022 ve 2023 yıllarında yurt dışı ortaklı proje gerçekleştirilmesi hedeflenmiş ancak bu hedeflere ulaşılamamıştır. 2024 yılı için hedeflenen 1 adet yurt dışı ortaklı proje hedefi de gerçekleşmemiştir. Aynı şekilde 2025 ve 2026 yılları için belirlenen hedef değerler planlama aşamasında olup, mevcut durum itibarıyla bu hedeflere yönelik gerçekleşme sağlanamamıştır. Bu doğrultuda, hedeflenen göstergelere henüz ulaşamadığı ve uygulama sürecinin istenilen düzeyde ilerlemediği görülmektedir. Gerçekleşme sonuçları değerlendirildiğinde, hedef kartında belirtilen performans göstergesine ilişkin olarak bugüne kadar belirlenen hedeflerin gerçekleştirilemediği tespit edilmiştir. Önceki yıllarda olduğu gibi 2024 yılı itibarıyla da uluslararası ortaklı proje sayısında hedeflenen artış sağlanamamıştır. Bu durumun temel nedenleri arasında öğretim üyesi ve öğretim elemanı sayısının yetersizliği, uluslararası proje yazma ve yürütme konusundaki deneyim eksikliği ile uluslararası akademik ağların sınırlı olması yer almaktadır. Riskler bölümünde belirtilen “yurt dışı ortaklı proje yürütecek yetkinlikte öğretim elemanı sayısının azlığı” riskinin devam ettiği değerlendirilmektedir. Hedefin ilerleyen yıllarda gerçekleştirilebilmesi ve sürdürülebilirliğinin sağlanması amacıyla aşağıdaki önlemlerin alınması uygun görülmüştür:

- Öğretim üyesi ve öğretim elemanlarının uluslararası proje yazma ve yürütme konularında teşvik edilmesi,
- Uluslararası proje eğitimleri ve bilgilendirme toplantılarının artırılması,
- Yurt dışı üniversitelerle ikili iş birliği protokollerinin geliştirilmesi,
- Akademik personelin uluslararası proje başvurularında idari ve teknik destekle güçlendirilmesi. Bu önlemler doğrultusunda, hedefin ilerleyen dönemlerde gerçekleştirilmesine yönelik iyileştirme sürecinin başlatılması planlanmaktadır.

Yabancı uyruklu öğrenci varlığına ilişkin **PG.2.5.1 Yabancı Uyruklu Öğrenci Sayısı** performans göstergesi iki farklı akademik yıl için değerlendirilmiştir. **2024–2025** akademik yılında toplam sekiz yabancı uyruklu öğrenci bulunmakla birlikte, aynı yıl içinde farklı programlarda kayıtlı olan yabancı uyruklu öğrenciler değerlendirildiğinde daha geniş bir dağılım görülmektedir. Buna göre, Ameliyathane Hizmetleri Programında Suriye uyruklu 1 öğrenci, Anestezi Programında Suriye uyruklu 3 öğrenci, Çocuk Gelişimi Programında Türkmenistan uyruklu 1 öğrenci, İlk ve Acil Yardım Programında Birleşik Krallık uyruklu 1 öğrenci, Optisyonluk Programında Suriye uyruklu 1 öğrenci ve Tıbbi Laboratuvar Teknikleri Programında Irak uyruklu 1 öğrenci öğrenim görmüştür. **2025–2026** akademik yılında ise yabancı uyruklu öğrenci sayısının toplam üç olduğu görülmektedir. Bu dönemde Tıbbi Laboratuvar Teknikleri Programında Suriye uyruklu 1 öğrenci, Anestezi Programında ise biri Suriye biri Irak uyruklu olmak üzere toplam 2 öğrenci öğrenim görmektedir. Genel olarak değerlendirildiğinde, Sağlık Hizmetleri Meslek Yüksekokulunun 2024 yılı uluslararasılaştırma faaliyetlerinin, stratejik planda belirlenen hedef ve performans göstergelerinin oldukça gerisinde kaldığı görülmektedir. Öğrenci ve öğretim elemanı hareketliliğinin sınırlı düzeyde kalması, uluslararası proje iş birliklerinin

gerçekleştirilememesi ve yabancı uyruklu öğrenci sayısındaki artışın belirli programlarla sınırlı olması, uluslararasılaşma düzeyinin hedeflenen ölçüde yükseltilemediğini ortaya koymaktadır. Bu sonuçlar, mevcut stratejilerin gözden geçirilmesi ve uluslararasılaşmayı destekleyecek daha güçlü, sürdürülebilir ve bütüncül politikaların geliştirilmesi gerekliliğini açıkça göstermektedir.

Olgunluk Değeri 4: Uygulamalardan elde edilen sonuçların paydaşlarla birlikte değerlendirme ve iyileştirmeler yapılmaktadır

Kanıtlar

[AKADEMIJA VASPITACKO MEDICINSKIH STRUKOVNIH STUDIJA ikili anlaşma.pdf](#)

[Erasmus+ Bilateral Agreement Request for Vocational School of Health Services.pdf](#)

[Eğitim Kanıt1.docx](#)

[ERAMUS BİLGİLENDİRME1.docx](#)

[ERASMUS BİLGİLENDİRME2.docx](#)

[ERASMUS BİLGİLENDİRME3.docx](#)

[ERASMUS BİLGİLENDİRME4.docx](#)

EĞİTİM-ÖĞRETİM

B.1. Programların Tasarımı ve Onayı

B.1.1. Programların tasarımı ve onayı

Yüksekokulumuzda yeni bölüm/program açılmasına yönelik süreçler, paydaş katılımına dayalı, kanıta temelli ve kalite güvencesi ilkeleri doğrultusunda yürütülmektedir. Bu kapsamda, her akademik yıl içerisinde gerçekleştirilen dış paydaş toplantıları ve sektör temsilcilerinin yer aldığı danışma kurulu toplantıları aracılığıyla sektörün mevcut ve gelecekte ihtiyaç duyduğu mesleki insan gücü profilleri belirlenmektedir. Toplantılarda elde edilen öneriler ve kararlar, “Yeni Program Açma Veri Toplama Seti” içerisinde dış paydaş görüşleri olarak kayıt altına alınmaktadır. Program açma ihtiyacının belirlenmesinde yalnızca paydaş önerileriyle sınırlı kalınmamakta; ayrıca kurum içi ve kurum dışı analizler, istihdam eğilimleri, sektörel raporlar ve mezun istihdam verileri incelenerek nicel ve nitel veri temelli bir ihtiyaç analizi yapılmaktadır. Bu analizler sonucunda açılması önerilen programlara ilişkin ön fizibilite raporu hazırlanmakta ve program tasarım süreci başlatılmaktadır.

- Mevcut programların doluluk oranlarının ve tercih edilme düzeylerinin incelenmesi,
- Okulun fiziksel ve teknolojik altyapısının (derslik, laboratuvar, uygulama alanları vb.) değerlendirilmesi,
- Öğrencilerin staj ve uygulama yapabilecekleri kurum ve kuruluşların yeterliliğinin analiz edilmesi,
- Programı yürütecek öğretim elemanı yeterliliği ve kadro planlamasının yapılması,
- Bologna süreci ve Türkiye Yeterlilikler Çerçevesi (TYYÇ) ile uyumlu şekilde program öğrenme çıktıları, ders planları ve AKTS yüklerinin oluşturulması aşamalarından oluşmaktadır.

Bu kapsamda hazırlanan Bölüm/Program Açma Dosyası, YÖK tarafından talep edilen tüm bilgi ve belgeleri içerecek şekilde (amaç, gerekçe, öğrenme çıktıları, müfredat, altyapı olanakları, insan kaynağı, paydaş katkıları vb.) düzenlenerek Yüksekokul Kuruluna sunulmaktadır. İlgili komisyondan olumlu görüş alınması halinde program açma önerisi; Mütevelli Heyet görüşü, Senato onayı ve nihai olarak YÖK onayı süreçlerinden geçirilerek tamamlanmakta ve program resmî olarak açılmaktadır. Yeni programların açılmasına yönelik veri toplama ve hazırlık süreçleri, paydaş görüşleri ve sektörel ihtiyaçlar doğrultusunda halen sistematik biçimde devam etmektedir. Bu süreçler, birimizin sürekli iyileştirme ve kalite güvence anlayışının temel bileşenlerinden birini oluşturmaktadır.

Olgunluk Değeri: 5 İçselleştirilmiş, sistematik, sürdürülebilir ve örnek gösterilebilir uygulamalar bulunmaktadır.

KANITLAR

[TIBBİ HİZMETLER VE TEKNİKLER DANIŞMA KURUL RAPORU 2025.docx](#)

[ADS DANIŞMA KURULU RAPORU 2025 - 2026.docx](#)

[Danışma Kurulu Raporu-FİZYOTERAPİ PROGRAMI.docx](#)

[ÇOCUK GELİŞİMİ DANIŞMA KURULU-2025.docx](#)

[Patoloji Laboratuvarı Teknikleri Programına Öğrenci Alımı.pdf](#)

[Otopsi Yardımcılığına İlişkin Karar Örnekleri.pdf](#)

[Ayrıntılı Gerekçe içeren Senato-Mütevelli Heyeti Kararı.pdf](#)

[Ayrıntılı Gerekçe içeren Senato-Mütevelli Heyeti Kararı..pdf](#)

B.1.2. Programın ders dağılım dengesi ve AKTS

Toros Üniversitesi Sağlık Hizmetleri Meslek Yüksekokulu'na ait tüm programlarda iş yüküne dayalı kredi değerleri (AKTS) belirlenmiştir. Toros Üniversitesi Bologna bilgi paketi içerisinde Ön Lisans Programları kısmında Sağlık Meslek Yüksek Okulu'na ait tüm programların AKTS bilgileri yer almaktadır. Programın ders dağılımına ilişkin ilke, kural ve yöntemler tanımlıdır. Öğretim programı (müfredat) yapısı seçmeli ders havuzu, alan-alan dışı ders dengesini gözetmekte, kültürel derinlik ve farklı disiplinleri tanıma imkânı vermektedir. Ders sayısı ve haftalık ders saati öğrencinin akademik olmayan etkinliklere de zaman ayırabileceği şekilde düzenlenmiştir. Her programın eğitim amaçları ve öğrenme çıktıları sektörün ihtiyaçları doğrultusunda ve yasal mevzuat çerçevesinde kendi bünyesi içerisinde oluşturulmaktadır. Sağlık Hizmetleri Meslek Yüksekokullarında öğrencilerin mezun olabilmesi için 120 AKTS dahilinde ders almış olmaları gerekmektedir. Mesleki Uygulama dersleri de zorunlu iş yükü kapsamında dağıtılarak toplam AKTS yüküne dahil edilmektedir. Genel olarak 2 saatlik teorik derslerin ortalama AKTS si 3-4 olarak belirlenmişse de 2024 yılında öğrencilere ve öğretim elemanlarına yönelik olarak AKTS belirleme anketi uygulanacak ve AKTS'ler yeniden belirlenecektir.

Sağlık Hizmetleri Meslek Yüksekokulu programlarının ders dağılımları aşağıdaki tabloya göre incelendiğinde, müfredat yapısının YÖK zorunlu dersler, ortak dersler, bölüme özgü dersler ve alan dışı dersler arasında dengeli bir şekilde kurgulandığı görülmektedir. Ders sayıları dönemler ilerledikçe temel bilgi → mesleki uzmanlık → uygulama ağırlıklı yapı anlayışıyla düzenlenmiştir.

1. ve 2. Dönemler: Birinci ve ikinci dönemlerde tüm programlarda YÖK zorunlu derslerinin (genellikle 3 ders) ortak bir yapı oluşturduğu görülmektedir. Bu dönemlerde:

- Ortak dersler ve bölüme özgü dersler ağırlıktadır.
- Öğrencilerin mesleki altyapılarını güçlendirmeye yönelik temel ve teorik derslere yer verilmiştir.
- Toplam ders sayıları programlar arasında 8–11 ders aralığında değişmekte olup, müfredatlar arasında genel bir uyum bulunmaktadır.

3. Dönem: YÖK zorunlu derslerinin bulunmadığı ve bölüme özgü dersler ile alan derslerinin belirgin biçimde arttığı görülmektedir.

- Toplam ders sayıları çoğunlukla 7–8 ders arasında olup, programların mesleki uzmanlaşmaya yöneldiği görülmektedir.
- Bu dönem, öğrencilerin alan bilgilerini derinleştirdiği ve uygulamaya hazırlık sürecine geçtikleri aşama olarak değerlendirilmektedir.

4. Dönem: Bu dönemde öğrencilerin mezuniyet öncesi sektörle bütünleşmelerini, uygulama becerilerini geliştirmelerini ve mesleki yeterlilik kazanmalarını hedeflenmektedir.

- Ders sayılarının büyük ölçüde 1 ders (bazı programlarda 4 ders) ile sınırlı olduğu,
- Derslerin ağırlıklı olarak uygulama, staj veya işyeri eğitimi niteliğinde olduğu görülmektedir.

1. DÖNEM

Program	Dönem	YÖK Zorunlu Ders Sayısı	Ortak Ders Sayısı	Bölüme Özgü Ders Sayısı	Alan dışı Ders Sayısı	Toplam Ders Sayısı
Ağız ve Diş Sağlığı	1	3	5	2	0	10
Ameliyathane Hizmetleri	1	3	6	1	0	10
Anestezi	1	3	5	2	0	10
Çocuk Gelişimi	1	3	2	4	0	10
Diyaliz	1	3	5	2	0	10
Fizyoterapi	1	3	6	2	0	11
İlk ve Acil Yardım	1	3				
Optisyenlik	1	3	2	4	0	9
Tıbbi Laboratuvar Teknikleri	1	3	5	2	0	10
Tıbbi Görüntüleme Teknikleri	1	3	5	2	0	10

2. DÖNEM

Program	Dönem	YÖK Zorunlu Ders Sayısı	Ortak Ders Sayısı	Bölüme Özgü Ders Sayısı	Alan dışı Ders Sayısı	Toplam Ders Sayısı
Ağız ve Diş Sağlığı	2	3	2	23	0	10
Ameliyathane Hizmetleri	2	3	3	2	1	9
Anestezi	2	3	3	2	1	9
Çocuk Gelişimi	2	3	0	6	1	10
Diyaliz	2	3	2	3	1	9
Fizyoterapi	2	3	1	5	1	10
İlk ve Acil Yardım	2	3				
Optisyenlik	2	3	0	4	1	8
Tıbbi Laboratuvar Teknikleri	2	3	2	3	1	9
Tıbbi Görüntüleme Teknikleri	2	3	2	3	1	9

3. DÖNEM

Program	Dönem	YÖK Zorunlu Ders Sayısı	Ortak Ders Sayısı	Bölüme Özgü Ders Sayısı	Alan dışı Ders Sayısı	Toplam Ders Sayısı
Ağız ve Diş Sağlığı	3	0	4	4	0	8
Ameliyathane Hizmetleri	3	0	4	3	0	7
Anestezi	3	0	5	2	0	7
Çocuk Gelişimi	3	0	0	7	0	7
Diyaliz	3	0	5	2	0	7
Fizyoterapi	3	0	1	6	0	7
İlk ve Acil Yardım	3	0				
Optisyenlik	3	0	1	7	0	7
Tıbbi Laboratuvar Teknikleri	3	0	1	7	0	8
Tıbbi Görüntüleme Teknikleri	3	0	3	4	0	7

4. DÖNEM

Program	Dönem	YÖK Zorunlu Ders Sayısı	Ortak Ders Sayısı	Bölüme Özgü Ders Sayısı	Alan dışı Ders Sayısı	Toplam Ders Sayısı
Ağız ve Diş Sağlığı	4	0	0	1	0	1
Ameliyathane Hizmetleri	4	0	0	1	0	1
Anestezi	4	0	0	1	0	1
Çocuk Gelişimi	4	0	0	4	0	4
Diyaliz	4	0	0	1	0	1
Fizyoterapi	4	0	0	1	0	1
İlk ve Acil Yardım	4	0	0	1	0	1
Optisyenlik	4	0	0	1	0	1
Tıbbi Laboratuvar Teknikleri	4	0	0	1	0	1
Tıbbi Görüntüleme Teknikleri	4	0	0	1	0	1

Olgunluk Değeri: 2 "Planlama (tanımlı süreçler) bulunmakta; ancak herhangi bir uygulama bulunmamakta veya kısmi uygulamalar bulunmaktadır."

KANITLAR

[SHMYO PROGRAM DERS SAYILARI.docx](#)

B.1.3. Ders kazanımlarının program çıktılarıyla uyumu

Açılan program ve bölümlerin öğrenme çıktıları, her bir dersin öğrenme çıktılarıyla sistematik olarak ilişkilendirilmekte ve bu uyum Bologna süreci kriterlerine göre sağlanmaktadır. Bu süreçte, derslerin öğrenme çıktıları öğrencinin bilişsel, duyuşsal ve devinimsel düzeylerde kazanım elde etmesini açık şekilde hedeflemektedir.

<https://toros.edu.tr/sayfalar/kalite-koordinatordugu-akademik-birim-ic...> Programların eğitim amaçları ve öğrenme kazanımları, kamuoyuna açık olarak üniversitemiz web sitesinde ilan edilmekte, ayrıca tüm programlara ait ders içerikleri Bologna Bilgi Paketi aracılığıyla erişilebilir durumdadır. Bologna Bilgi Paketi, program çıktıları, TYYÇ ile ilişkilendirilmiş şekilde gösteren ve program müfredatlarının şeffaflığını sağlayan resmi kaynaktır. <https://toros.edu.tr/sayfalar/saglik-hizmetleri-meslek-yuksekokulu-bol...>

Derslerin öğrenme kazanımları (karma ve uzaktan eğitim dahil) net şekilde tanımlanmış ve programa ait tüm çıktılar Türkiye Yükseköğretim Yeterlilikler Çerçevesi (TYYÇ) temel alınarak yeniden düzenlenmiş, ders-program çıktıları matrisleri oluşturulmuştur. Bu düzenleme, mezunların ulusal ve uluslararası yeterliliklerle uyumlu yetkinlikler kazanmasını hedefler.

Sağlık Hizmetleri Meslek Yüksekokulu programlarında ders kazanımları, ilgili programın program çıktıları ile uyumlu olacak şekilde belirlenmekte ve müfredat bu uyum gözetilerek yapılandırılmaktadır. Ders kazanımları ile program çıktıları arasındaki ilişki, program bazında oluşturulan Ders-Program Çıktısı Matrisi aracılığıyla izlenmekte; bu uyumun etkinliği çeşitli iç ve dış paydaş geri bildirimleri ile değerlendirilmektedir. İç paydaş olarak Toros Üniversitesi Öğrenme ve Öğretme Koordinatörlüğü'ne dönem başında Bologna Bilgi Paketlerinin güncellenmesine ilişkin değerlendirme yazıları gönderilmiştir. Ayrıca bu kapsamda Yeni Mezun Anketi, ders kazanımlarının program çıktılarıyla uyumunun dolaylı fakat kritik bir göstergesi olarak kullanılmaktadır. Elde edilen veriler, ders kazanımlarının program çıktılarında tanımlanan yeterliliklere ne ölçüde katkı sağladığını göstermektedir.

Olgunluk Değeri: 3 "Kurumun genelini kapsayan uygulamalar bulunmaktadır ve uygulamalardan bazı sonuçlar elde edilmiştir. Ancak bu sonuçların izlenmesi yapılmamakta veya kısmen yapılmaktadır."

KANITLAR

[ÇOCUK GELİŞİMİ YENİ MEZUN RAPORU.docx](#)

[TLT YENİ MEZUN RAPORU.docx](#)

[Bologna Bilgi Paketlerinin Değerlendirilmesi.docx](#)

[ADS-2 2025 YENİ MEZUN ANKETİ RAPORU.docxFTR](#)

[2025 YENİ MEZUN ANKETİ RAPORU.pdf](#)

[İAY-1 2025 YENİ MEZUN ANKETİ RAPORU .docx](#)

[OPS 2025 YENİ MEZUN ANKETİ RAPORU.docx](#)

[TGT 2025 YENİ MEZUN ANKETİ RAPORU.docx](#)

B.1.4. Programların izlenmesi ve güncellenmesi

Programların izlenmesi ve güncellenmesi çalışmaları, belirlenmiş [Program Güncelleme Döngüsü](#) kapsamında sistematik olarak gerçekleştirilmektedir. Bu süreçte danışma kurulu toplantıları, akademik danışma kurulları, yeni mezun öğrenci anketleri ve mevcut öğrencilere yönelik geri bildirim anketleri aracılığıyla elde edilen veriler düzenli olarak analiz edilmektedir. Yapılan değerlendirmeler sonucunda programın öğrenme çıktıları, ders içerikleri ve iş yüklerinin güncel gereksinimleri karşılamadığı tespit edildiğinde müfredat güncelleme çalışmalarına başlanmaktadır. Güncellemeler; ders ekleme veya çıkarma, ders içeriklerinin revize edilmesi, AKTS/UK iş yükü düzenlemeleri ya da ihtiyaç halinde yeni müfredat oluşturulması şeklinde gerçekleştirilmektedir.

Yeni müfredat çalışmaları Bologna Kriterleri ve Türkiye Yükseköğretim Yeterlilikler Çerçevesi (TYÇÇ) alan yeterlikleri dikkate alınarak hazırlanmaktadır. Bölüm Kurulu tarafından alınan güncelleme kararları Yüksekokul Kuruluna sunulmakta; burada onaylanan öneriler Eğitim-Öğretim Alt Komisyonu, Kalite Komisyonu ve Üniversite Danışma Kurulunun ön değerlendirmesinin ardından Senato onayına sunulmaktadır.

Olgunluk Değeri 4: Uygulamalardan elde edilen sonuçların paydaşlarla birlikte değerlendirme ve iyileştirmeler yapılmaktadır

Kanıtlar

[2025 ÖĞRENCİ MEMNUNİYET RAPORU.docx](#)

[DERS BAZINDA ÖĞRETİM ELEMANI DEĞERLENDİRME ÖRNEĞİ.docx](#)

[ÇOCUK GELİŞİMİ YENİ MEZUN RAPORU.docx](#)

[TLT YENİ MEZUN RAPORU.docx](#)

[TIBBİ HİZMETLER VE TEKNİKLER DANIŞMA KURUL RAPORU 2025.docx](#)

[ADS DANIŞMA KURULU RAPORU 2025 - 2026.docx](#)

[Çocuk Gelişimi PÇ Revize Toplantısı Tutanağı.pdf](#)

[CGP-DERS-TYÇÇ İLİŞKİSİ .xlsx](#)

[Güncellenmiş Müfredat Kararları.pdf](#)

B.2. Programların Yürütülmesi (Öğrenci Merkezli Öğrenme, Öğretme ve Değerlendirme)

B.2.1. Öğretim yöntem ve teknikleri

SHMYO biriminde, öğrencileri aktif hale getirmek ve öğrenim düzeylerini artırmak amacıyla interaktif yöntemlerle dersler işlenmektedir. Öğretim yöntem ve teknikleri ile ilgili eğitimcilerin eğitimi yapılmış ve SHMYO öğretim elemanları tarafından tüm yöntemler gözden geçirilmiş ve tartışılmıştır. Örgün ve uzaktan eğitim modelleri kullanılarak 3+1 eğitim modeline uygun olarak teorik derslerin yanı sıra işletmelerde ve mesleki becerilere yönelik uygulamalı dersler verilmektedir. Öğrencilerin kendilerini ifade etmelerine olanak tanıyan ders yöntemleri tercih edilmekte ve bazı ders konuları öğrencilere dağıtarak sunum hazırlamaları sağlanarak sunum becerileri ve derse hakimiyetleri artırılmaktadır. Ayrıca birebir uygulamalarla öğrencilere tecrübe kazandırılmakta, deney ve işlemler yaptırılarak öğrencilerin pratik becerileri geliştirilmekte ve projeler hazırlatılarak öğrencilerin yaratıcılığı teşvik edilmektedir. Bu yöntemlerle ders öncesi hazırlık ve katılım teşvik edilmekte, vaka çalışmaları ve projeler aracılığıyla öğrencilerin uygulamalı deneyim kazanmaları sağlanmaktadır. SHMYO'da bulunan 10 programda her ders için öğretim yöntem ve tekniklerine ilişkin bir tablo oluşturulmuş ve her dersin yürütücüsü ilgili alanı işlemiştir. Öğretim yöntemlerinin kullanım oranları incelendiğinde, derslerin büyük çoğunluğunda anlatım yönteminin (%93,47) tercih edildiği görülmektedir. Bu yöntemi, ders sürecinde etkileşimi destekleyen soru-cevap yöntemi (%51,89) izlemektedir. Ders öncesi doküman paylaşımı (%35,74) ise öğrenme sürecini destekleyici bir unsur olarak önemli bir yer tutmaktadır. Buna karşılık, uygulama ve öğrenci merkezli yaklaşımların kullanım oranlarının görece düşük olduğu dikkat çekmektedir. Laboratuvar çalışmaları (%18,56) sınırlı düzeyde yer alırken, öğrenci sunumu (%6,53), problem çözme (%5,84) ve münazara (%3,09) gibi aktif öğrenme yöntemlerinin kullanım oranlarının oldukça düşük olduğu görülmektedir. Diğer öğretim yöntemlerinin (%2,75) ise çok sınırlı düzeyde kullanıldığı tespit edilmiştir. Bu bulgular, öğretim süreçlerinde anlatım ağırlıklı bir yaklaşımın benimsendiğini, buna karşın öğrenci katılımını ve uygulamaya dayalı öğrenmeyi artırmaya yönelik yöntemlerin geliştirilmesine ihtiyaç olduğunu göstermektedir.

Ayrıca mesleki uygulama dersine hazırlık kapsamında "İşletmelerde mesleki eğitim öncesi oryantasyon eğitimi" verilmektedir. 2025-2026 eğitim-öğretim yılı içerisinde derslerin geneli yüz yüze olmak üzere her dönem yaklaşık %30'u uzaktan çevrimiçi platform olan ALMS sistemi üzerinden sunulmuş, ancak sınavlar yüz yüze olarak gerçekleştirilmiştir. 2025-2026 eğitim öğretim yılı başında Eğitim Öğretim Koordinatörü, Bologna Koordinatörü ve Uzaktan Eğitim Koordinatörü tarafından öğrencilere yönelik LMS kullanımını hakkında video paylaşılmıştır.

Her bir ders öğretme yöntem ve tekniği ile ilgili açıklamalar birimin öğretim elemanları ile paylaşılmış olup buna göre tüm derslere ait öğretim yöntem ve teknikleri tablosu oluşturulmuştur.

Anlatım: Programın müfredatında yer alan teorik dersler; öğretim elemanları tarafından öğrencilere duyurulan ders izlencelerinde haftalık olarak belirtilen konular sınıfta anlatılmaktadır. Uzaktan eğitim ile verilen dersler ise LMS üzerinden canlı olarak anlatılmaktadır. Öğretim elemanları daha önceden hazırladıkları ders notlarını projeksiyon cihazı kullanarak veya tahta kullanarak sunmaktadırlar. Ders notları öğretim elemanları tarafından öğrencilere mail yolu ile göndermekte veya LMS'de sisteme yüklemektedir.

Ayrıca; Bilgi paketinde yer alan her dersin izlencesinde temel öğrenme kaynakları verilmektedir. Özellikle bu kaynakların merkez kütüphanede yer alması veya temin edilmesi yoluna gidilmektedir.

Problem Çözme: Öğrencilerin neden sonuç ilişkisini kavramalarını sağlamak, çözüm odaklı ve özellikle analitik düşünme becerilerini geliştirmek amacıyla, teorik derslerde kullanılan bir yöntemdir. Bu yöntemle, derslerde anlatılan konular hakkında yorum getirme veya uygulama becerisini geliştirmek hedeflenmektedir. Böylece öğretim elemanı tarafından çeşitli örnekler sınıfta verilerek ve öğrencilerin derse aktif katılımlarını da sağlayarak veya öğrencinin tahtada problemleri çözümlenmesi sağlanmaktadır. Ayrıca; derste verilen konunun problemler ile pekiştirilmesi amacıyla uygulamalar, konu anlatımı takiben ya da farklı bir zamanda ders esnasında yapılmaktadır. Uygulama soruları ders kitaplarından veya öğrencilere verilen başka kaynaklardan yararlanılarak yapılmaktadır.

Soru – Cevap: Konu anlatımı esnasında veya sonrasında, uygulama esnasında veya sonrasında öğrencilerin sorularını yanıtlamak şeklinde uygulanmaktadır. Öğretim elemanı, sınıf içindeki kişilerin bilgilerini, bir konuyu kavrama, analiz, sentez, değerlendirme ve uygulama güçlerini ölçme imkânı veya öğretmeye çalıştıklarının doğru anlaşılıp anlaşılmadığını veya ne kadar öğrenildiği ortaya çıkarılmasına yardım olunmaktadır. Böylece; anlatılan konuların tekrar ve pekiştirmelerle daha iyi öğrenilmesi sağlanmış olur. Örneğin, öğretim elemanı tarafından bir önceki hafta işlenen konu hakkında öğrencilere kısa sorular sorulmakta, öğrenciler tarafından cevaplar yorumlanarak konunun pekiştirilmesi sağlanmaktadır.

Aktif Öğrenme: Dersin öğretim elemanı, gerçek hayatta ortaya çıkan/yaşanma ihtimali olan problemlerin sınıf ortamında çözümlenerek öğrenilmesini benimser. Odak noktası öğrencidir. Öğrencinin bildiklerini ve kavradıklarını örnek duruma uygulama fırsatı verir. Öğrenciler örnek olaya farklı bakış açıları geliştirerek sorunu çözümlerler. Aktif öğrenme öğrencilerin aktif olarak doğru bilgiyi ve farklı fikirleri edindiği; ders boyunca görev ve aktivitelerin tamamlanması için gerekli becerileri kazanma ya da geliştirme ile ilgilendiği bir süreçtir.

Sunum: Öğretim elemanları tarafından işlenen konularda yapılan yeni çalışmaların daha iyi anlaşılması amacıyla konu başlıkları belirlenmekte ve öğrencilere mini ödevler şeklinde verilmektedir. Öğrenciler kendilerine verilen konular hakkında yapılan literatür araştırması sonucunda elde edilen bilgiler derlendikten sonra sunum haline getirilmekte ve sınıfta diğer öğrencilere aktarılmaktadır. Böylece; öğrenciler son yıllarda yapılan yeni araştırmaları öğrenmelerinin yanında sunum hazırlama tekniklerini öğrenme, hazırladıkları sunumları karşısındaki kitleye aktarma, sorulan soruları yorumlayabilme gibi konularda öğrenmeleri sağlanmaktadır.

Laboratuvar Uygulaması: Teorik derslerin daha iyi anlaşılması ve deneyerek öğrenmeyi pekiştirmek amacıyla bazı derslerin laboratuvar dersleri tasarlanmıştır. Dersler, öğretim elemanlarının gözetiminde teorik bilginin deneylerle yapılması, anlaması ve yorumlaması şeklinde sağlanmaktadır. Laboratuvar uygulaması olan programlar Tıbbi Hizmetler ve Teknikler bölümü programlarıdır.

Grup Çalışması (Proje): Dersin öğretim elemanı tarafından öğrenciler gruplara ayrılmakta ve belirlenen konu üzerinde birlikte çalışma becerilerini geliştirme, hazırlanan ödev veya projenin bilimsel niteliklerini artırma, konularla ilgili olarak verileri birlikte iş bölümü yaparak toplanması, aynı konu üzerinde fikir alışverişinde bulunma, sosyal iletişim becerilerini güçlendirmek ve akademik tartışma kültürünü içselleştirmelerini sağlamak amacıyla kullanılan bir yöntemdir.

Ödev: Derste anlatılan konuların öğrenci tarafından daha iyi anlaşılması amacıyla proje veya ödevler kullanılmaktadır. Proje ve ödevler ile öğrencinin öncelikle problemi tanınması, kavraması, gerekli literatürü tarayabilmesi ve konuyu çözüme becerilerini geliştirmesi ve sunu/rapor hazırlayıp sunması amaçlanmaktadır.

İş Yeri Uygulama/Alan Çalışması: Mesleki uygulama dersleri; Sağlık Hizmetleri Meslek Yüksekokulu bünyesinde yer alan tüm programlarda *Mesleki Uygulama*, *Mesleki Uygulama I* ve *Mesleki Uygulama II* isimleriyle yürütülür. Her öğrenci, program müfredatında yer alan mesleki uygulama derslerini almak zorundadır. Mesleki uygulama dersine kayıt yaptıran öğrenciler, bölüm başkanı/program sorumlusu tarafından önceden belirlenen işyerlerine yerleştirilir. Yerleştirme, bölüm başkanlığı tarafından belirlenen kontenjanlara göre yapılır ve ilgili mesai birimine yazılı olarak bildirilir. 4. yarıyılıda haftanın beş günü mesleki uygulamaya katılır ve öğrenciler mesleki beceri kazanır.

Seminer-Konferans: Programın 1 ve 2. sınıflarına yönelik olarak; mezunlar buluşması kapsamında alanında deneyimli meslek elemanları bölüme davet edilip meslek ile ilgili bilgiler sunmaktadırlar. Ayrıca bölümümüz tarafından düzenlenen sempozyumlar öğrencilere duyurulmakta ve katılımları sağlanmaktadır.

Olgunluk Değeri: 3 "Kurumun genelini kapsayan uygulamalar bulunmaktadır ve uygulamalardan bazı sonuçlar elde edilmiştir. Ancak bu sonuçların izlenmesi yapılmamakta veya kısmen yapılmaktadır."

KANITLAR

[SHMYO ÖĞRETİM YÖNTEM VE TEKNİKLERİ.xlsx](#)

[TOROS ÜNİVERSİTESİ SAĞLIK HİZMETLERİ MESLEK YÜKSEKOKULU](#)

[MESLEKİ.pdf](#)

B.2.2. Ölçme ve değerlendirme sistemi

Toros Üniversitesi ön lisans ve lisans eğitim öğretim yönetmeliğinin 25. maddesi gereğince derslerin ölçme değerlendirmesi yapılmaktadır. Eğitim öğretim yönetmeliğinin 25. maddesi gereğince bir dersteki başarı durumu ders başarı notu ile belirlenir. Ders başarı notu öğrencinin yarıyıldaki ara sınavlar, ödevler, uygulamalı çalışmalar ve genel sınavda gösterdiği başarının birlikte değerlendirilmesiyle elde edilir. Yarıyıl içi başarının ve genel sınavın ders başarı notuna etkileri ve öğrencinin başarılı sayılması için genel sınavda alması gereken en az not (100 üzerinden 45) ile dersin uygulama planı, dersin sorumlu öğretim elemanı tarafından yarıyıl başında öğrencilere duyurulur. Genel sınava girmeyen öğrenci o dersten başarısız sayılır. Sınavlardan alınan ham puanlar, 100 üzerinden puanlara dönüştürülerek genel başarı notu verilir.

Bu ilkeler doğrultusunda Sağlık Hizmetleri Meslek Yüksek Okulu bünyesindeki bölüm ve programların müfredatları ve ders içerik özelliklerine göre farklılıklar bulunmaktadır dolayısıyla program bazında derse göre farklı ölçme değerlendirme yöntemleri uygulanmaktadır. Ayrıca, Bologna Bilgi Paketinde ölçme ve değerlendirme yöntem ve teknikleri detaylı olarak verilmiş olup duyurulmaktadır. Genel olarak ölçme ve değerlendirmelerde; yazılı olarak yapılan ara sınav, final veya bütünleme sınavı, ödev uygulamaları yapılmaktadır. Uzaktan eğitim ile yapılan derslerde ise farklı sınav teknikleri (seçenekli test, ucu açık sorular vb. uygulamalar) uygulanmaktadır. Program ve ders bazında farklı ölçme değerlendirme yöntemleri kullanılmakta ve bu yöntemler teorik dersler, uygulamalı dersler, mesleki uygulama süreçleri olarak üç farklı kategoride tanımlanmaktadır. Program bazında yer alan teorik derslerin vize, vizenin mazeret sınavı, final ve bütünleme olmak üzere her ders için her yarıyıldaki (güz ve bahar olmak üzere) yüz yüze sınavlar uygulanarak ölçme ve değerlendirme yapılmaktadır. Program bazında yer alan teorik derslerin vize ve final sınavlarının yüzdeleri standart olarak vizenin %40'ı final 'in %60'ı alınarak hesaplanmaktadır.

SHMYO ÖLÇME YÖNTEM VE TEKNİKLER

Çevrimiçi senkron ve asenkron eğitimlerimiz için lms.toros.edu.tr platformu kullanılmaktadır. Bu platformda 14 hafta boyunca ders içerikleri ve materyalleri kayıt altında bulunmaktadır. Ders içerikleri zengin tutulmaktadır ve denetim altındadır. Her dönem sonunda LMS üzerinden yapılan derslerle ilgili veriler Uzaktan Eğitim Birim Koordinatörü tarafından toplanmakta ve değerlendirilmektedir. Değerlendirme ve iyileştirmeler Uzaktan Eğitim Birimi başlığı altında yer almaktadır.

Sınavların güvenliği aynı bölümde ve aynı gruplarda ders alan öğrencilerin sayılarına göre derslikler belirlenip dersliklerde oturma düzeni aralıklı olarak bir boş bir dolu şekilde oturumları sağlanmış olup öğrenci sayısına göre gözetmen sayısı belirlenmektedir, dersin sorumlu hocası kendi sınavında ve kendi bölümünde gözetmenlik yapmamaktadır, sınava girecek öğrenci sayısına göre soru ve cevap kağıtları kapalı zarfla birlikte dersin hocası tarafından gözetmen hocaya teslim edilmektedir. Sınav güvenliği adına sınav soru kağıtları farklı gruplara (A,B vb.) ayrılmakta, testmacher programı kullanılmaktadır.

Öğrenciler kampüsün içerisine girişte kartlı sistemle giriş yapabilmekte ve sınav başlamadan önce öğrenci kimlikleri kontrol edilerek sınav yoklaması toplanmakta telefon, kulaklık, akıllı

saat vb. teknolojik ekipmanlar sınav öncesi gözetmenler tarafından toplanmaktadır. Ayrıca, ölçme ve değerlendirme süreçlerinde şeffaflık, eşitlik ve öğrenci farkındalığının artırılması amacıyla Sağlık Hizmetleri Meslek Yüksekokulu öğretim elemanları ile gerçekleştirilen toplantılarda, öğrencilerin uyması gereken sınav kurallarına ilişkin bilgilendirme yapılmasına karar verilmiştir. Bu doğrultuda alınan karar gereğince, danışman öğretim elemanları tarafından her akademik dönemin başında veya sınav dönemleri öncesinde, öğrencilerle sınav kurallarını içeren bilgilendirme metinleri yazılı olarak paylaşılmaktadır. Söz konusu bilgilendirme; sınav uygulamaları, sınav esnasında uyulması gereken kurallar, akademik dürüstlük ilkeleri ve olası yaptırımlar hakkında öğrencilerin önceden bilgilendirilmesini amaçlamaktadır. Uzaktan yapılan derslerde öğrenciler LMS sistemine öğrenci numarası ve şifresiyle girebilmekte derslerini buradan takip etmektedir.

Mesleki uygulamalara ait değerlendirme haftalık tutulan raporların sorumlu akademik personel ve iş yeri sorumlusu tarafından notlandırılması ile yapılmaktadır.

Olgunluk Değeri: 5 İçselleştirilmiş, sistematik, sürdürülebilir ve örnek gösterilebilir uygulamalar bulunmaktadır.

KANITLAR

[SHMYO ÖLÇME YÖNTEM VE TEKNİKLERİ.xlsx](#)

[SHMYO UZAKTAN EĞİTİM RAPOR.docx](#)

[SHMYO SINAV KURALLARI DUYURUSU.docx](#)

[SHMYO ÖĞRENCİ SINAV KURALLARI-1.pdf](#)

[TOROS ÜNİVERSİTESİ SAĞLIK HİZMETLERİ MESLEK YÜKSEKOKULU MESLEKİ.pdf](#)

B.2.3. Öğrenci kabulü, önceki ve informal öğrenmenin tanınması ve kredilendirilmesi

Öğrenci kabulüne ilişkin ilke ve kurallar açık biçimde tanımlanmış ve üniversitenin [resmî web sayfası üzerinden](#) ilan edilmiştir. Bu ilke ve kurallar birbiriyle tutarlı olup, öğrenci kabul süreçleri şeffaflık ve eşitlik ilkeleri doğrultusunda yürütülmektedir. Diploma, transkript, sertifika ve benzeri belge talepleri ilgili mevzuat çerçevesinde titizlikle incelenmekte ve kayıt süreçleri bu doğrultuda tamamlanmaktadır.

Önceki öğrenmenin tanınması ve kredilendirilmesi işlemleri, Toros Üniversitesi "[Önceki Öğrenmelerin Tanınmasına İlişkin Esaslar](#)"... kapsamında yürütülmektedir. Bu kapsamda, öğrencilerin yükseköğretim kurumları dışında örgün, yaygın, uzaktan/karma eğitim yoluyla veya işyeri deneyimleri aracılığıyla edindikleri bilgi, beceri ve yetkinliklerin tanınması mümkündür. Önceki öğrenmelerin tanınması yoluyla bir öğrenciye en fazla 15 AKTS karşılığı ders için muafiyet verilebilmekte olup, eğitim süresi boyunca en fazla 5 ders için başvuru yapılabilmektedir.

Kayıt yaptıran öğrencinin daha önce başka bir yükseköğretim kurumunda aldığı dersler bulunması durumunda; öğrencinin transkripti, ders içerikleri ve muafiyet dilekçesi değerlendirilerek, başarılı olduğu derslerden muafiyet işlemleri yapılmaktadır. Bu

değerlendirme ilgili bölüm kurulu tarafından gerçekleştirilmekte ve sonuçlar ilan edilmektedir.

Öğrencinin başka bir üniversiteden ders almamış olması halinde ise; belgelemek koşuluyla, mesleki alana yönelik alınmış her 40 saatlik hizmet içi eğitim 1 AKTS olacak şekilde değerlendirilmekte ya da öğrencinin aynı meslek alanında SGK kayıtlı işyeri deneyimi bulunması durumunda önceki öğrenmelerin tanınması başvurusu kabul edilmektedir. Başvurular sonrasında, ilgili ders için açılan [muafiyet sınavı](#) nda başarılı olunması halinde öğrenci dersten muaf sayılmaktadır. Muafiyet sınavlarında başarı ölçütü, 100 tam puan üzerinden en az 60 puan olarak uygulanmaktadır.

Bitirme çalışması, laboratuvar, atölye, tasarım ve benzeri uygulamalı dersler için önceki öğrenmelerin tanınması başvurusu kabul edilmemektedir. Başvurular, akademik takvimde ilan edilen süreler içerisinde ve öğretim yılı başlamadan önce yapılmakta olup, değerlendirme süreçleri ilgili bölüm kurulları tarafından yürütülmektedir.

Üniversitenin uluslararasılaşma politikası doğrultusunda öğrenci hareketliliği desteklenmekte, değişim programlarına katılım teşvik edilmekte ve hareketlilik sürecinde kredi kaybı yaşanmaması için gerekli intibak işlemleri titizlikle gerçekleştirilmektedir.

Olgunluk Değeri: 3 "Kurumun genelini kapsayan uygulamalar bulunmaktadır ve uygulamalardan bazı sonuçlar elde edilmiştir. Ancak bu sonuçların izlemesi yapılmamakta veya kısmen yapılmaktadır."

KANITLAR

[İnformal Kazanımlar İle İlgili Esasları.pdf](#)

B.3. Öğrenci Merkezli Öğrenme, Öğretme ve Değerlendirme

B.3.1. Öğrenme ortamı ve kaynakları

SHMYO bünyesinde uygun nitelik ve nicelikte, toplamda 1080 m2 alana sahip 20 ayrı sınıf bulunmaktadır. Sınıflarda aynı anda tahtaların etkin kullanılabilmesi için projeksiyon perdesi ve tahta alanları ayrı tutulmaktadır. 90 m2 ve üstü olan 12 sınıfta ses ve mikrofon sistemi kurulmuştur. Ayrıca toplamda 550 m2 alana sahip, tıbbi laboratuvar teknikleri programı, ağız ve diş sağlığı programı, optisyonluk programı, fizyoterapi programı, ilk ve acil yardım programı laboratuvarları ve araştırma laboratuvarı olmak üzere toplamda 6 adet laboratuvar bulunmaktadır. Laboratuvar kapasitesi, her öğrenciye 4 m² düşecek şekilde gruplara ayrılarak derslerin işlenmesi sağlanmaktadır. Bu düzenleme, laboratuvar kullanımını daha verimli hale getirerek öğrencilerin daha fazla bireysel çalışma alanına sahip olmasını ve uygulamalı eğitimlerin etkin bir şekilde gerçekleştirilmesini sağlamaktadır. Bu yöntem, laboratuvar ortamında öğrencilerin daha verimli ve güvenli bir şekilde eğitim almasına olanak tanımaktadır. Bunun yanında çocuk gelişimi programına ait bir adet drama odası bulunmaktadır. 2000'den fazla kaynak içeriğine sahip toplamda 1622m²'lik [kütüphane](#) kampüsümüzde mevcuttur. [Kütüphane çalışma odaları](#), erişilebilirdir ve öğrencilerin bilgisi ve kullanımına sunulmuştur.

Öğrenme ortamı ve kaynaklarının kullanımı izlenmekte ve geliştirilmektedir. Öğrenci sayısının artması ile birlikte 5 sınıf birleştirilmiş ve 150 kişinin aynı anda ders dinleyebileceği büyük bir amfiye dönüştürülmüştür.

Çevrimiçi senkron ve asenkron eğitimlerimiz için lms.toros.edu.tr platformu kullanılmaktadır. Bu platformda 14 hafta boyunca ders içerikleri ve materyalleri kayıt altında bulunmaktadır. Ders içerikleri zengin tutulmaktadır ve denetim altındadır. Her dönem sonunda LMS üzerinden yapılan derslerle ilgili veriler Uzaktan Eğitim Birim Koordinatörü tarafından toplanmakta ve değerlendirilmektedir.

Olgunluk Değeri: 3 "Kurumun genelini kapsayan uygulamalar bulunmaktadır ve uygulamalardan bazı sonuçlar elde edilmiştir. Ancak bu sonuçların izlemesi yapılmamakta veya kısmen yapılmaktadır."

[Örn. ÇG Laboratuvarlar ve Uygulama Derslikleri.docx](#)

[Örn. Çocuk Gelişimi Programı Derslikleri.docx](#)

[SHMYO UZAKTAN EĞİTİM RAPOR.docx](#)

[KÜTÜPHANE VE DOKÜMANTASYON DAİRE BAŞKANLIĞI- TOROS
UNİVERSİTESİ](#)

B.3.2. Akademik destek hizmetleri

SHMYO öğrencilerinin akademik gelişimlerini takip eden, yön gösteren, akademik sorunlarına ve kariyer planlamasına destek olan bir danışman öğretim elemanı bulunmaktadır. Ayrıca 1. sınıf öğrencilerin ders müfredatlarında bulunan Kariyer Planlaması ders içeriğinde kariyer planlaması yapma, [kariyer merkezleri](#), ÇAP, Erasmus gibi akademik destek sunabilecek konular öğrencilere aktarılmaktadır.

Öğrenciler bu ve benzeri konulardaki dersleri online ders saatinde izleyebilecekleri gibi daha sonraki günlerde de yıl boyunca izleyebilmektedir. Her programda 1. ve 2. sınıfların danışman öğretim elemanları bulunmakta ve akademik başarılarını takip etmektedir. Bunun yanı sıra hem danışman hem de program sorumluları öğrencileri akademik kariyer açısından yönlendirmekte ve desteklemektedir.

Öğrenciler danışman hocaları ve dersin öğretim elemanları ile haftalık belirlenen gün ve saatte danışmanlık hizmeti alabilmektedir (2024-2025 Eğitim Öğretim Yılı Danışmanlık Programı). Her öğretim elemanının danışmanlık programı öğrencilerin ulaşabileceği şekilde paylaşılmıştır. Bununla birlikte her eğitim öğretim yılı başında danışman öğretim üyeleri tarafından öğrenci danışmanlık hizmeti verilmektedir (2024-2025 Eğitim Öğretim Yılı Öğrenci danışmanlık raporu).

2024–2025 Eğitim Öğretim Yılı Güz Döneminde Sağlık Hizmetleri Meslek Yüksekokulu öğrencilerine yönelik olarak yürütülen [Toros Üniversitesi Destek Programı \(TÜDEP\)](#),... öğrenci merkezli öğrenme yaklaşımı kapsamında akademik destek mekanizması olarak uygulanmıştır. [TÜDEP](#), öğrenci merkezli öğrenme yaklaşımı kapsamında, ders kazanımlarının ve program çıktılarının desteklenmesine yönelik bir akademik destek uygulamasıdır.

Öğrenciler ÇAP, Erasmus, AKTS ve krediler ile ilgili bilgilendirilmekte ve desteklenmektedir. Öğrencilerin faydalanabileceği [psikolojik danışmanlık merkezi](#) ve [kariyer merkezi](#) bulunmakta ve erişilebilirdir. Öğrenciler ile yapılan danışmanlık toplantıları rapor haline getirilip ilgili bölüm başkanlığına sunulmakta ve değerlendirilmektedir. Öğrencilerin talepleri ve şikayetleri değerlendirilip, önlem alındıktan sonra SHMYO öğretim elemanları ile paylaşılmaktadır.

Olgunluk Değeri: 5 İçselleştirilmiş, sistematik, sürdürülebilir ve örnek gösterilebilir uygulamalar bulunmaktadır.

KANITLAR

[2025-2026 Güz YY Öğrenci Danışmanlık Kurulu Kararı.pdf](#)

[Yüz Yüze Danışmanlık Bildirimi.jpeg](#)

[20242025 EĞİTİM ÖĞRETİM YILI SHMYO DÖNEM SONU SHMYO ÇAP RAPORU.docx](#)

[ERAMUS BİLGİLENDİRME1.docx](#)

[ERASMUS BİLGİLENDİRME2.docx](#)

[ERASMUS BİLGİLENDİRME3.docx](#)

[ERASMUS BİLGİLENDİRME4.docx](#)

B.3.3. Dezavantajlı gruplar

Engelli, yoksul, azınlık, göçmen vb. dezavantajlı, kırılğan ve az temsil edilen grupların eğitim olanaklarına erişimi eşitlik, hakkaniyet, çeşitlilik ve kapsayıcılık gözetilerek sağlanmaktadır. Uzaktan eğitim altyapısı bu grupların ihtiyacı dikkate alınarak oluşturulmuştur. Üniversite yerleşkelerinde ihtiyaçlar doğrultusunda engelsiz üniversite uygulamaları bulunmaktadır. Bu grupların eğitim olanaklarına erişim izlenmekte ve geri bildirimleri doğrultusunda geliştirilmektedir.

Dezavantajlı gruptan olan öğrenciler kendi bölümlerine kaydolduktan sonra yapılan oryantasyon toplantısında bölüm başkanı ve program sorumlusu hocalarının öğrenciye dair talepleri belirlenip nasıl bir gereksinimleri oldukları tespit edildikten sonra SHMYO müdürlüğüne eğitim-öğretim koordinatörlüğüne bildirilerek dersliklerin ayarlanması, sınav dersliklerinin belirlenmesi, uygun gözetmenlerle süreç yürütülmektedir. Öğrencilerin kendi sınıf arkadaşları tarafından ötekileştirilmeden arkadaşlarıyla birlikte aynı derslikte ders ve sınavlara girebilmesi sağlanmaktadır. Üniversitemizin 45 Evler yerleşkesinde engelli bireylerin ve ailelerinin ihtiyaçları doğrultusunda engelli bakım odası oluşturulmuş ve kullanıma hazır hale getirilmiştir.

Üniversitemiz Sağlık Hizmetleri Meslek Yüksek Okulunda bulunan işitme engelli öğrencimizin talebi doğrultusunda dersleri rahat bir şekilde dinleyebilmesi ve dudak okuyabilmesi için ön sırada yer ayrılmıştır.

Üniversitemiz Sağlık Hizmetleri Meslek Yüksek Okulunda bulunan fiziksel engelli öğrencimizin talebi doğrultusunda okuduğu bölümün yıl sonu sınavları sınıflara erişimi kolaylaştırmak için sadece zemin kattaki sınıflarda olacak şekilde sınav programı hazırlanmıştır.

Üniversitemiz Sağlık Hizmetleri Meslek Yüksek Okulunda bulunan fiziksel engelli öğrencimizin talebi doğrultusunda 1. Katta bulunan A bloğu C bloğa bağlayan kısma rampa yapılmıştır.

Okulumuz engelli birimi aktif çalışmakta olup birime bildirilmiş 2 görme engelli 1 de mental engelli öğrenci bulunmaktadır. Engelli birim ilgili öğrencileri bölüm hocalarına bildirmiştir. Engelli birim yönlendirilmesi ile görme engelli öğrenciler için sınav iyileştirilmesi düşünülmüştür. Bu öğrenciler için yazılı sınavlar dikkate alınmıştır. Belirlenmiş öğrenciler için her sınav öncesi pontosu yüksek (14 punto) sınav kağıdı hazırlanmış ve bu sorun en aza indirgemeye çalışılmıştır.

Ayrıca üniversitemiz Sağlık Hizmetleri Meslek Yüksekokulunda bulunan Çocuk Gelişimi ve Tıbbi Laboratuvar Teknikleri programlarının görme engelli bireyler için uygun hale getirilmesi amacıyla tüm derslerin içerikleri Braille alfabesi ile oluşturulmuştur. Bu iki program için YÖK' ten Engelli Birim Nişanı alınmıştır ve diğer birimler içinde başvuru süreci başlamıştır. Tüm programdan öğrencilerin işitme engelli bireylerle iletişim kurabilmesi amacıyla Türk İşaret Dili dersi müfredatlara eklenmiştir. Ayrıca toplumsal katkı etkinlikleri kapsamında dezavantajlı gruplara yönelik olarak farkındalık çalışmaları yürütülmektedir.

Olgunluk Değeri: 5 İçselleştirilmiş, sistematik, sürdürülebilir ve örnek gösterilebilir uygulamalar bulunmaktadır.

Kanıtlar

[Braille alfabesi CGP Ders Notları.pdf](#)

[Braille alfabesi TLT Ders Notları.pdf](#)

[ÇGP anket.xlsx](#)

[Çocuk Gelişim Başvuru Formu.pdf](#)

[SATIN ALMA TALEP FORMU.pdf](#)

[Senato Kararı Tıbbı Engelsiz Program Nişanı Başvurusu.pdf](#)

[Senato Kararı ÇG Engelsiz Program Nişanı Başvurusu.pdf](#)

[Tıbbi Laboratuvar Teknikleri Başvuru Formu.pdf](#)

[ANKET.xlsx](#)

B.4. Öğretim Kadrosu

B.4.1. Öğretim yetkinlikleri ve gelişimi

[Toros Üniversitesi'ne bağlı Öğrenme ve Öğretme Koordinatörlüğü...](#) tarafından her eğitim öğretim yılının başında tüm öğretim elemanlarına ihtiyaç duyulan eğitimleri belirlemek üzere bir anket gönderilmekte ve bu anketin sonuçlarına göre yıl içinde planlanan eğitimler verilmektedir. Birimimizde de öğrenme ve öğretme koordinatörlüğüne benzer bir uygulamayla öğretim elemanlarının ihtiyaç duydukları eğitimler müdürlük tarafından belirlenip yıl içinde çeşitli eğitimler yapılmaktadır. İlgili koordinatörlük ve birimimiz tarafından yapılan bu eğitimler yoluyla öğretim elemanlarının yetkinlikleri artmakta ve bu da eğitimin kalitesini dolaylı olarak olumlu yönde etkilemektedir.

Ar-GE Komisyonu tarafından yürütülen çalışmalar kapsamında, yüksekokul bünyesindeki akademik personelin proje yazma yeterlilikleri ve destek ihtiyacının belirlenmesine yönelik olarak veri toplama faaliyetleri gerçekleştirilmiştir. Bu süreçte elde edilen veriler doğrultusunda, proje yazma konusunda ihtiyaç duyulan alanların tespit edilmesi amacıyla "[TÜBİTAK Proje Yazma Eğitimi ve Süpervizyon Programı İhtiyaç Değerlendi...](#)" hazırlanmış ve akademik personele sunulmuştur. Söz konusu anket uygulaması, Sağlık Hizmetleri Meslek Yüksekokulu Yönetimi tarafından alınan karar doğrultusunda hayata geçirilmiş olup, Ar-GE kapasitesinin geliştirilmesine yönelik planlanan eğitim ve destek faaliyetleri için temel veri kaynağı olarak kullanılmıştır. Anket sonuçlarının analiz edilmesiyle birlikte, akademik personelin TÜBİTAK projelerine başvuru süreçlerinde ihtiyaç duyduğu eğitim ve danışmanlık alanları belirlenmiş; bu doğrultuda proje yazma eğitimi ve süpervizyon programlarının planlanmasına yönelik çalışmalar başlatılmıştır.

Bu uygulama ile yüksekokulun araştırma-geliştirme faaliyetlerinin güçlendirilmesi, proje üretme kapasitesinin artırılması ve nitelikli dış kaynaklı projelere başvuru sayısının artırılması hedeflenmektedir. Süreç, kalite güvence sistemi kapsamında izlenmekte olup, elde edilen çıktılar doğrultusunda eğitim ve destek faaliyetlerine yönelik iyileştirme planları oluşturulmaktadır.

Bununla birlikte, akademik personelin öğretim yetkinliklerini artırmak amacıyla Eğiticinin Eğitimi toplantıları gerçekleştirilmiştir. Program, öğretim elemanlarımızın pedagojik bilgi ve becerilerini güçlendirmeyi, öğrenci merkezli öğretim yöntemlerini uygulayabilmelerini sağlamayı ve derslerin etkinliğini artırmayı hedeflemiştir. Eğitim kapsamında;

- Akademik Yayıncılıkta Süreklilik ve Üretkenlik: Araştırmacılar için Pratik Stratejiler ve İpuçları
- Yapay Zekanın Akademik Çalışmalarda Etik Kullanımı
- Sağlık Hizmetleri Eğitiminde Öğrenci Performansını İzleme ve Değerlendirme (2 farklı toplantıda ele alınmış) konuları hakkında bilgilendirmeler gerçekleştirilmiştir.

Olgunluk Değeri: Olgunluk Değeri: 3 "Kurumun genelini kapsayan uygulamalar bulunmaktadır ve uygulamalardan bazı sonuçlar elde edilmiştir. Ancak bu sonuçların izlenmesi yapılmamakta veya kısmen yapılmaktadır."

Kanıtlar

[ARGE BİLGİLENDİRME EĞİTİMLERİ TUTANAKLARI-2025.docx](#)

[ARGE KARAR2.pdf](#)

[EĞİTİCİLERİN EĞİTİMİ TOPLANTI TUTANAĞI FORMU.pdf](#)

C. ARAŞTIRMA ve GELİŞTİRME

C.1 Araştırma Stratejisi

C.1.1. Birimin araştırma politikası, hedefleri ve stratejisi

Toros Üniversitesi Sağlık Hizmetleri Meslek Yüksekokulu (SHMYO), üniversitemizin misyonu ve [2022–2026 Stratejik Planı](#) ile uyumlu olarak araştırma ve geliştirme faaliyetlerini planlamakta ve yürütmektedir. Birimin araştırma politikası; ulusal ve uluslararası düzeyde bilimsel bilgi ve teknoloji üretimini desteklemek, akademik araştırma kültürünü güçlendirmek ve araştırma çıktılarının toplumsal, yerel, bölgesel ve ulusal kalkınma hedefleriyle ilişkilendirilmesini sağlamaktır.

Birimimiz; ulusal ve uluslararası düzeyde bilime katkı sağlayan, bölgesel ve ulusal kalkınma hedefleriyle ilişkili, nitelikli ve ölçülebilir araştırma faaliyetleri yürütmeyi temel strateji olarak benimsemiştir. Bu kapsamda birimimizin temel hedefleri; öğretim elemanlarının bilimsel üretkenliğini (makale, proje, kitap) artırmak, uluslararası indekslerde (SCI, ESCI, Scopus vb.) yer alan yayın sayısını yükseltmek, araştırma çıktılarının görünürlüğünü atıf sayılarıyla desteklemek ve araştırma faaliyetlerinde sürekliliği sağlayarak kalite kültürünü yerleştirmektir.

2025 yılı içerisinde, üniversitemizin Ar-Ge hedefleri kapsamında öğretim elemanlarının katılımıyla akademik araştırma toplantıları gerçekleştirilmiş, farkındalık, bilgilendirme, proje yazma eğitimi ve makale tartışma toplantılarının düzenli olarak yapılması kararlaştırılmıştır. Birimin araştırma politikası ve stratejik hedefleri [stratejik planda](#) yayımlanarak paydaşlarla paylaşılmıştır.

Olgunluk Değeri 4: Uygulamalardan elde edilen sonuçların paydaşlarla birlikte değerlendirme ve iyileştirmeler yapılmaktadır

KANITLAR

[ARAŞTIRMA GELİŞTİRME STRATEJİK PLAN DEĞERLENDİRME RAPORUNUN ÖZETİ VE İLGİLİ ÇALIŞMALAR.docx](#)

[ARGE KARAR2.pdf](#)

C.1.2. Birimin Araştırma Kaynakları

SHMYO'nun araştırma faaliyetleri için sahip olduğu fiziki, teknik ve mali kaynaklar, birimin misyonu ve stratejik hedefleri ile uyumlu şekilde yapılandırılmıştır. Birim bünyesindeki laboratuvarlar ağırlıklı olarak eğitim ve uygulama amaçlı kullanılmakta olup, araştırmaya özel tanımlanmış bir laboratuvar bulunmamaktadır. Ancak öğretim elemanları, araştırma ve geliştirme faaliyetleri kapsamında üniversite bünyesindeki mevcut laboratuvarlardan, [Toros SmartLab](#) altyapısından ve proje destekleri aracılığıyla sağlanan imkânlardan yararlanabilmektedir.

Araştırmacılar, [kütüphane aracılığıyla](#) erişilen ulusal ve uluslararası veri tabanlarından yararlanmakta; mevcut [veri tabanları](#) ve [araştırma kaynakları](#) kütüphane web sitesi üzerinden paydaşlara duyurulmaktadır. Ayrıca [Toros Üniversitesi Bilimsel Araştırma Projeleri Birimi \(BAP\)...](#) tarafından sağlanan mali destekler, öğretim elemanlarının araştırma potansiyelini artırmaya yönelik önemli bir kaynak oluşturmaktadır. Üniversitemiz Bilimsel Araştırma Projeleri (BAP) ve Bilimsel Faaliyetleri Destekleme Koordinasyon Birimi 2547 sayılı Yükseköğretim Kanunu'nun 4684 sayılı Kanunla değişik 58.maddesi ve 10.04.2002 tarih ve 24722 sayılı Resmi Gazetede yayımlanan ["Yükseköğretim Kurumları Bilimsel Araştırma Projeleri Hakkında Yönetme..."](#) uyarınca, Toros Üniversitesi bilimsel araştırma proje tekliflerinin değerlendirilmesi, kabulü ve desteklenmesi ile bunlara ilişkin hizmetlerin yürütülmesi, izlenmesi ve sonuçlandırılması amacıyla kurulmuştur. BAP destekleri; proje, konferans katılımı, seyahat ve bilimsel faaliyetleri kapsayacak şekilde kullanılabilir.

Birimimiz, araştırma faaliyetlerini güçlü bir insan kaynağı ve çeşitlendirilmiş finansal destek mekanizmaları ile yürütmektedir. SHMYO bünyesinde, araştırma faaliyetlerinde aktif rol alan toplam 39 öğretim elemanı görev yapmaktadır. 2025 yılı itibarıyla araştırmacılarımız tarafından yürütülen ve başvurusu yapılan projeler, birimimizin araştırma kaynaklarının etkin kullanıldığını göstermektedir. Bu kapsamda üniversite içi kaynaklarla desteklenen 4 adet Bilimsel Araştırma Projesi (BAP) başvurusu yapılmış olup, dış kaynaklar tarafında ise 5 adet TÜBİTAK projesi ve 6 adet COST projesi aktif olarak devam etmektedir.

Olgunluk Değeri: 3 "Kurumun genelini kapsayan uygulamalar bulunmaktadır ve uygulamalardan bazı sonuçlar elde edilmiştir. Ancak bu sonuçların izlenmesi yapılmamakta veya kısmen yapılmaktadır."

Kanıtlar

[Toros SmartLab](#)

[Kutuphane Hizmetleri](#)

[Toros Üniversitesi Bilimsel Araştırma Projeleri Birimi \(BAP\)...](#)

["Yükseköğretim Kurumları Bilimsel Araştırma Projeleri Hakkında Yönetme..."](#)

C.2. Araştırma Performansı

C.2.1. Öğretim elemanı performans değerlendirmesi

Toros Üniversitesi'nin [2022–2026 Stratejik Planı](#) kapsamında, bilimsel araştırma projeleri ve nitelikli yayın sayısının artırılması temel hedefler arasında yer almaktadır. Bu doğrultuda öğretim elemanlarının araştırma performanslarının izlenebilmesi amacıyla [Akademik Bilgi Sistemi \(ABİS\)](#) kullanılmaktadır. ABİS üzerinden girilen veriler, eş zamanlı olarak akademik personelin web sayfalarında da görünür hale getirilerek şeffaflık sağlanmaktadır.

SHMYO Araştırma-Geliştirme Alt Komisyonu tarafından 2025 yılı içerisinde ABİS verileri altı aylık periyotlarla kontrol edilmiş, verilerin güncel tutulması amacıyla öğretim

elemanlarına bilgilendirici ve hatırlatıcı e-postalar gönderilmiştir. Öğretim elemanlarının araştırma performansları, [Akademik Personel Performans Ölçme ve Değerlendirme Usul ve Esasları ...](#) çerçevesinde değerlendirilmekte; yayımlar, projeler, atıflar ve bilimsel etkinlik katılımları performans göstergeleri olarak dikkate alınmaktadır.

Olgunluk Değeri: 3 "Kurumun genelini kapsayan uygulamalar bulunmaktadır ve uygulamalardan bazı sonuçlar elde edilmiştir. Ancak bu sonuçların izlenmesi yapılmamakta veya kısmen yapılmaktadır."

[Akademik Personel Performans Ölçme ve Değerlendirme Usul ve Esasları.pdf](#)

[ARAŞTIRMA GELİŞTİRME STRATEJİK PLAN DEĞERLENDİRME...](#)

[Patent ve Faydalı Model Listesi](#)

C.2.2. Araştırma performansının izlenmesi ve iyileştirilmesi

SHMYO'da araştırma performansı, yıllık ve dönemsel olarak izlenmekte ve iyileştirme çalışmaları Planla-Uygula-Kontrol Et-Önlem A1 (PUKÖ) döngüsü kapsamında yürütülmektedir. Her yıl Aralık ayında öğretim elemanlarıyla paylaşılan ortak drive dosyası aracılığıyla, yıl içerisinde gerçekleştirilen bilimsel yayınlar, projeler, kongre katılımları ve diğer akademik faaliyetlere ilişkin veriler toplanmakta ve hedef göstergelerle karşılaştırılmaktadır.

2025 yılı itibarıyla SHMYO öğretim elemanları tarafından:

- 23 uluslararası makale (14 SCI, 3 ESCI, 6 diğer indeks) ve
- 5 ulusal makale yayımlanmış;
- 14 uluslararası kongrede aktif katılım sağlanmıştır.

Aynı dönemde:

- 4 üniversite destekli BAP projesi,
- 5 TÜBİTAK projesi ve
- 6 COST projesi devam etmektedir.

Akademik çalışmalar kapsamında:

- 8 kitap bölümü yayımlanmış;
- Öğretim elemanlarının çalışmaları Scopus'ta 72,
- Web of Science'ta 104 ve
- Google Akademik'te 245 atıf almıştır.

Araştırma performansının artırılmasına yönelik olarak 2025 yılı içerisinde düzenli akademik toplantılar yapılmış, [proje yazma eğitimleri ve süpervizyon programları planlanmıştır...](#) TÜBİTAK proje süreçleri ve öğrenci destek programlarına yönelik bilgilendirme toplantıları gerçekleştirilmiş, bu uygulamaların sürdürülebilirliği hedeflenmiştir. Elde edilen veriler doğrultusunda, araştırma faaliyetlerinin niteliğinin ve sayısının artırılmasına yönelik iyileştirme kararları alınarak uygulamaya geçirilmiştir.

Olgunluk Değeri: 4 Kurumun genelini kapsayan uygulamaların sonuçları izlenmekte ve ilgili paydaşların katılımıyla iyileştirilmektedir.

Kanıtlar

[ARGE KARAR2.pdf](#)

[ARGE BİLGİLENDİRME EĞİTİMLERİ TUTANAKLARI-2025.docx](#)

[ARGE BGBR.docx](#)

[ARAŞTIRMA GELİŞTİRME STRATEJİK PLAN DEĞERLENDİRME RAPORUNUN ÖZETİ VE İLGİLİ ÇALIŞMALAR.docx](#)

TOPLUMSAL KATKI

D.1. Toplumsal katkı politikası, hedefleri ve stratejisi Toplumsal katkı politikası, hedefleri ve stratejisi

Toros Üniversitesi Sağlık Hizmetleri Meslek Yüksekokulu (SHMYO), üniversitemizin topluma yönelik sorumlulukları doğrultusunda, eğitim-öğretim ve araştırma-geliştirme süreçlerini toplumsal katkı ile bütünleştirmeyi temel bir politika olarak benimsemektedir. Üniversitemizin topluma sunduğu en önemli katkının, sahip olduğu maddî ve manevî imkânlar çerçevesinde yetiştirdiği öğrenciler ve mezunlar olduğu bilinciyle hareket edilmektedir. Bu kapsamda SHMYO, bilimsel bilgi ve deneyim birikimini toplum yararına sunmayı, toplumsal sorunlara bilimsel yaklaşımlarla çözüm üretmeyi ve katma değer yaratmayı öncelikli görevleri arasında görmektedir.

SHMYO toplumsal katkı politikası; eğitim-öğretim ve araştırma-geliştirme faaliyetleri yürüten tüm birimlerde gerçekleştirilen toplumsal katkı faaliyetlerinin geliştirilmesi, sürdürülmesi ve denetlenebilir hale getirilmesini amaçlamaktadır. Bu doğrultuda toplumun her kesimine yönelik toplumsal duyarlılığı artıracak projeler üretilmesi, sivil toplum kuruluşları ve kamu kurumları ile iş birliklerinin güçlendirilmesi, dezavantajlı gruplara yönelik çalışmaların artırılması ve öğrencilerin sosyal sorumluluk projelerine aktif katılımının sağlanması hedeflenmektedir. Ayrıca birimin Toplumsal katkı politikası [stratejik plan](#) aracılığıyla paydaşlara duyurulmuştur.

Belirlenen stratejiler kapsamında; toplumun sağlık, sosyal, kültürel, eğitim ve çevre alanlarında gelişimine katkı sağlayacak eğitimler, konferanslar, seminerler ve farkındalık etkinlikleri düzenlenmektedir. SHMYO bünyesinde yer alan 4 bölüm ve 10 programın, kendi uzmanlık alanları çerçevesinde sosyal sorumluluk projeleri yürütmesi ve topluma yönelik eğitim faaliyetleri gerçekleştirilmesi stratejik hedefler arasında yer almaktadır. Toplumsal katkıyı güçlendirmeye yönelik performans göstergeleri, üniversitemizin [2022–2026 Stratejik Planı](#) kapsamında belirlenmiş ve paydaşlarla web sitesi aracılığıyla paylaşılmıştır.

Olgunluk Değeri: 4 Kurumun genelini kapsayan uygulamaların sonuçları izlenmekte ve ilgili paydaşların katılımıyla iyileştirilmektedir.

Kanıtlar

[SHMYO 2022-2026 STRATEJİK PLAN \(2\) \(2\).docx](#)

[2025 Stratejik Plan Değerlendirme Raporu.docx](#)

D.2 Toplumsal katkı performansının izlenmesi ve iyileştirilmesi

SHMYO'da toplumsal katkı faaliyetlerinin performansı, belirlenen hedefler ve performans göstergeleri doğrultusunda düzenli olarak izlenmekte ve değerlendirilmektedir. Yürütülen faaliyetlerin gerçekleşme düzeyi, yıllık bazda analiz edilmekte; hedeflerin altında kalan alanlar için Stratejik Plan İzleme ve Değerlendirme Raporlarında açıklamalar yapılmakta ve gerekli iyileştirme eylem planları oluşturulmaktadır.

2025 yılı içerisinde dezavantajlı öğrencilere yönelik etkinlikler, kamu kurumları ve sivil toplum kuruluşları ile ortak yürütülen projeler, kurumun kendi yürüttüğü sosyal sorumluluk faaliyetleri ve öğrencilerin gerçekleştirdiği projeler kapsamında çok sayıda etkinlik düzenlenmiştir. Dezavantajlı gruplara yönelik bazı faaliyetlerin sayısı hedeflenen düzeyin az da olsa altında kalmakla birlikte, sosyal sorumluluk projeleri ve topluma katkı sağlayan etkinlikler genel olarak 2025 yılı hedeflerini karşılar düzeyde gerçekleştirilmiştir.

Yüksekokul Kurul'unda Toplumsal Katkı faaliyet raporları değerlendirilmiş ve bu faaliyetlerin desteklenmesi, sürdürülmesi amacıyla kararlar alınarak iyileştirme süreçleri planlanmıştır.

Dezavantajlı Öğrencilere Yönelik
Dünya Engelliler Günü Etkinliği
Dezavantajlı öğrencilere Göz Taraması (Mersinli Ahmet Okulu)
Dünya Otizm Farkındalık Etkinliği
Dezavantajlı öğrencilere Göz Taraması (Recep Aslan Okulu)
KADES Uygulama Eğitimi
Karanlık Koridor etkinliği

Diğer Kamu Kurumları İle Birlikte Yürütülen Projeler
Çocuk Gelişimi Zirvesi (Tarsus Üniversitesi)
Stres Yönetimi Semineri (Yenişehir İlçe)
Oyunla Duyguları Tanıma Etkinliği (Yenişehir İlçe)
Menstrüasyon Hijyen Eğitimi (Yenişehir İlçe)
Dezavantajlı öğrencilere Göz Taraması (Yenişehir İlçe)
Dezavantajlı öğrencilere Göz Taraması (Yenişehir İlçe)
Kurumun Kendi Yürüttüğü Sosyal Sorumluluk Projeleri
LÖSEV Bilgilendirme Etkinliği
Akran Dostluğu Etkinliği
11 Ekim Dünya Kız Çocukları Etkinliği
Dünya Böbrek Günü Etkinliği
Yeşilay Etkinliği
Alternatif Eğitim Yaklaşımları konulu seminer
Narko Gençlik Etkinliği (Bağımlılık bilgilendirme etkinliği)
KADES Uygulama Eğitimi
DGS Bilgilendirme Eğitimi
Organ Bağışı Farkındalık ve Bilgilendirme Etkinliği

Öğrencilerin Yaptığı Sosyal Sorumluluk Projeler
Girişimsel Aciller Eğitimi
3 Aralık Dünya Engelliler Günü Etkinliği
Dünya Çocuk Hakları Günü Semineri
Çocuk Gelişimi Zirvesi
LÖSEV Bilgilendirme Toplantısı
Akran Dostluğu Etkinliği
11 Ekim Dünya Kız Çocukları Etkinliği
Dünya Otizm Farkındalık Etkinliği
23 Nisan etkinliği
Dünya Böbrek Günü Etkinliği

Kurumun ortak Yürüttüğü Sosyal Sorumluluk Projeleri
Girişimsel Aciller Etkinliği (Paramedik Derneği)
Dünya Diyabet Günü Etkinliği (İlçe Sağlık)
Serviks Kanseri Bilgilendirme Etkinliği
Dünya Çocuk Hakları Günü Semineri (Belediye Psikoloğu ve Avukat Konuşmacılar)
Meme Kanseri Farkındalık Etkinliği
Organ Bağışı Haftası

Üniversite laboratuvarlarında Ar-Ge, inovasyon ve ürün geliştirme kapsamında sunulan hizmet sayısı
'Flört Dönemi Şiddet' Konulu araştırma.

Olgunluk Değeri: 5 İçselleştirilmiş, sistematik, sürdürülebilir ve örnek gösterilebilir uygulamalar bulunmaktadır.

Kanıtlar

[TOPLUMSAL KATKI KARAR2.pdf](#)

[Toplumsal Katkı Faaliyetleri.docx](#)

[TOPLUMSAL KATKI BGBR.docx](#)

SONUÇ ve DEĞERLENDİRME

Liderlik, Yönetim ve Kalite Güvencesi Sistemi

Birimde kalite güvencesi anlayışının yerleşmesi amacıyla süreçlerin şeffaf bir şekilde sürdürülmesine özen gösterilmiştir. Kalite süreçlerine ilişkin belirlenen performans göstergelerinin büyük bölümü gerçekleştirilmiş, yönetim sistemi kapsamında düzenli olarak uygulanan memnuniyet anketleri sonuçlarına göre iyileştirme faaliyetleri hayata geçirilmiştir. Kalite yönetim süreçlerinin izlenmesi ve değerlendirilmesi PUKÖ döngüsü çerçevesinde yürütülmüş olup kalite kültürünün kurumsallaşma yönünde gelişim gösterdiği değerlendirilmektedir.

Uluslararasılaştırma

Uluslararasılaşma faaliyetleri kapsamında giden öğretim elemanı sayısına ilişkin hedeflere ulaşılamamıştır fakat nedenlerine rapor içinde detaylıca yer verilmiştir. Bununla birlikte, diğer performans göstergeleri 2023 Birim İç Değerlendirme Raporu'nda alınan kararlar doğrultusunda güncellenmiş ve 2024-2025 yılları için yeniden planlanmıştır. Uluslararası iş birliklerinin sınırlı olması nedeniyle bu alanda gelişime açık bir yapı bulunduğu değerlendirilmektedir. PUKÖ döngüsü çerçevesinde planlamalar devam etmektedir.

Eğitim Öğretim

Eğitim ve öğretim süreçlerinin planlı ve izlenebilir şekilde yürütülmesine özen gösterilmiştir. Bologna Bilgi Paketinin hazırlanması ve güncellenmesi, öğretim elemanı başına düşen haftalık ders saatlerinin uygunluğu, eğitimcilerin eğitimi kapsamında gerçekleştirilen eğitimlerin sayısı ve niteliği, öğrenci memnuniyet oranı ile mezun çalıştıran işverenlerin memnuniyet oranına ilişkin performans göstergelerinde hedeflere çoğunlukla ulaşılmıştır. Bu kapsamda eğitim-öğretim faaliyetlerinin etkin ve sürdürülebilir olduğu değerlendirilmektedir.

Araştırma Geliştirme

Birim düzeyinde, nitelikli yayın sayısı, başvuru patent sayısı ve toplam atıf sayısı gibi performans göstergelerinde hedeflenen değerlerin üzerinde sonuçlar elde edilmiştir. Ulaşılamayan hedefler için eylem planları hazırlanmış, PUKÖ döngüsü çerçevesinde iyileştirme önlemleri alınmaya devam etmektedir. Ar-Ge faaliyetlerinin nicelik ve nitelik açısından gelişim gösterdiği değerlendirilmektedir.

Toplumsal Katkı

Birimde toplumsal katkı politikası, hedefleri ve uygulamalarına ilişkin veriler bulunmaktadır. Toplumsal katkı projeleri gerçekleştirilememiş olmakla birlikte, dezavantajlı gruplara yönelik faaliyetler, sosyal sorumluluk projeleri ve topluma katkı sağlayan etkinlikler aracılığıyla 2024 yılı hedeflerinin üzerinde bir performans sergilenmiştir. Değerlendirme mekanizmalarının sınırlı olması nedeniyle PUKÖ döngüsü ağırlıklı olarak sayısal veriler üzerinden işletilmiştir. Gerçekleştirilemeyen hedefler doğrultusunda kurul kararları alınmış, iyileştirmelere yönelik çalışmalara başlanmıştır.

Son olarak; Toplumsal Katkı alanında sosyal sorumluluk faaliyetleri gerçekleştirilmiş olmakla birlikte, proje bazlı toplumsal katkı hedeflerine ulaşılamamıştır. Uluslararasılaşma kapsamında iş birliği yapılan üniversite sayısının azlığı ile gelen öğretim elemanı ve gelen giden öğrenci sayılarının yetersizliği gelişmeye açık yönler olarak değerlendirilmiştir. Bu doğrultuda Birim Erasmus Koordinatörü tarafından eylem planı hazırlanmıştır. Araştırma ve geliştirme alanında uluslararası proje sayılarının artırılmasına yönelik iyileştirme çalışmaları için aksiyon alınmıştır.

Olgunluk Değeri: Kurumun genel olgunluk düzeyi, yapılan değerlendirmeler sonucunda 4 (Dört) olarak belirlenmiştir. Kurum genelinde uygulamaların sistematik olarak yürütüldüğü, elde edilen sonuçların izlendiği ve paydaş katılımıyla değerlendirme süreçlerinin işletildiği görülmektedir. Bazı alanlarda içselleştirilmiş ve örnek gösterilebilir (Seviye 5) uygulamalar bulunmakla birlikte, sınırlı sayıdaki alanda izleme süreçlerinin derinleştirilmesi (Seviye 3'ten 4'e geçiş) genel olgunluk kalitesini daha da artıracaktır.